



Statistische Berichte

# Baugenehmigungen in Bayern im September 2025



F II 1 m 9/2025  
Hrsg. im November 2025  
Bestellnr. F2101C 202509

## Zeichenerklärung

- 0 mehr als nichts, aber weniger als die Hälfte der kleinsten in der Tabelle nachgewiesenen Einheit
- nichts vorhanden oder keine Veränderung
- / keine Angaben, da Zahlen nicht sicher genug
- Zahlenwert unbekannt, geheimzuhalten oder nicht rechenbar
- ... Angabe fällt später an
- X Tabellenfach gesperrt, da Aussage nicht sinnvoll
- ( ) Nachweis unter dem Vorbehalt, dass der Zahlenwert erhebliche Fehler aufweisen kann
- p vorläufiges Ergebnis
- r berichtigtes Ergebnis
- s geschätztes Ergebnis
- D Durchschnitt
- ≙ entspricht

## Auf- und Abrunden

Im Allgemeinen ist ohne Rücksicht auf die Endsummen auf- bzw. abgerundet worden. Deshalb können sich bei der Summierung von Einzelangaben geringfügige Abweichungen zu den ausgewiesenen Endsummen ergeben. Bei der Aufgliederung der Gesamtheit in Prozent kann die Summe der Einzelwerte wegen Rundens vom Wert 100 % abweichen. Eine Abstimmung auf 100 % erfolgt im Allgemeinen nicht.

## Publikationsservice

Das Bayerische Landesamt für Statistik veröffentlicht jährlich über 400 Publikationen. Das aktuelle Veröffentlichungsverzeichnis ist im Internet als Datei verfügbar, kann aber auch als Druckversion kostenlos zugesandt werden.

### Kostenlos

ist der Download der meisten Veröffentlichungen, z.B. von Statistischen Berichten (PDF- oder Excel-Format).

### Kostenpflichtig

sind alle Printversionen (auch von Statistischen Berichten), Datenträger und ausgewählte Dateien (z.B. von Verzeichnissen, von Beiträgen, vom Jahrbuch).

### Publikationsservice

 Alle Veröffentlichungen sind im Internet verfügbar unter [www.statistik.bayern.de/produkte](http://www.statistik.bayern.de/produkte)

## Impressum

### Statistische Berichte

bieten in tabellarischer Form neuestes Zahlenmaterial der jeweiligen Erhebung. Dieses wird, soweit erforderlich, methodisch erläutert und kurz kommentiert.

### Herausgeber, Druck und Vertrieb

Bayerisches Landesamt für Statistik  
Nürnberger Straße 95  
90762 Fürth

### Papier

Gedruckt auf umweltfreundlichem Papier, chlorfrei gebleicht.

### Vertrieb

E-Mail [vertrieb@statistik.bayern.de](mailto:vertrieb@statistik.bayern.de)  
Telefon 0911 98208-6311  
Telefax 0911 98208-96638

### Auskunftsdienst

E-Mail [info@statistik.bayern.de](mailto:info@statistik.bayern.de)  
Telefon 0911 98208-6563  
Telefax 0911 98208-96563

© **Bayerisches Landesamt für Statistik, Fürth 2025**  
Vervielfältigung und Verbreitung, auch auszugsweise, mit Quellenangabe gestattet.

**Hinweis:** Diese Druckschrift wird im Rahmen der Öffentlichkeitsarbeit der Bayerischen Staatsregierung herausgegeben. Sie darf weder von Parteien noch von Wahlwerbern oder Wahlhelfern im Zeitraum von fünf Monaten vor einer Wahl zum Zwecke der Wahlwerbung verwendet werden. Dies gilt für Landtags-, Bundestags-, Kommunal- und Europawahlen. Missbräuchlich ist während dieser Zeit insbesondere die Verteilung auf Wahlveranstaltungen, an Informationsständen der Parteien sowie das Einlegen, Aufdrucken und Aufkleben parteipolitischer Informationen oder Werbemittel. Untersagt ist gleichfalls die Weitergabe an Dritte zum Zwecke der Wahlwerbung. Auch ohne zeitlichen Bezug zu einer bevorstehenden Wahl darf die Druckschrift nicht in einer Weise verwendet werden, die als Parteinahme der Staatsregierung zugunsten einzelner politischer Gruppen verstanden werden könnte. Den Parteien ist es gestattet, die Druckschrift zur Unterrichtung ihrer eigenen Mitglieder zu verwenden.

# Inhaltsverzeichnis

Vorbemerkungen .....	5
<b>Abbildungen und Tabellen</b>	
Abb. 1 Genehmigte Wohnungen in Bayern seit Januar 2018.....	8
Abb. 2 Genehmigte Wohnungen in den Regierungsbezirken in Bayern von Januar bis September 2025.....	8
Abb. 3 Genehmigte neue Nichtwohngebäude in Bayern von Januar bis September 2025.....	8
Abb. 4 Genehmigte Wohnungen in den kreisfreien Städten und Landkreisen in Bayern von Januar bis September 2025 .....	9
Abb. 5 Genehmigte Wohnungen in neuen Wohngebäuden je 10 000 Einwohner in Bayern von Januar bis September 2025 .....	9
Abb. 6 Veranschlagte Baukosten je m² Wohn- bzw. Nutzfläche im Neubau in Bayern von Januar bis September 2020 und 2025.....	9
1. Baugenehmigungen in Bayern seit 1980 .....	10
2. Baugenehmigungen in Bayern seit 2021 nach Monaten .....	11
3. Baugenehmigungen für Wohn- und Nichtwohngebäude in Bayern im September 2025 nach Gebäudearten und Bauherren .....	12
4. Baugenehmigungen für Wohn- und Nichtwohngebäude in Bayern im September 2025 nach Kreisen .....	14
4a. Baugenehmigungen für Wohn- und Nichtwohngebäude in Bayern von Januar bis September 2025 nach Kreisen .....	22
5. Baugenehmigungen für neue Wohn- und Nichtwohngebäude im Fertigteilbau in Bayern im September 2025 nach Gebäudearten und Bauherren .....	26
6. Baugenehmigungen für neue Wohngebäude in Bayern im September 2025 nach Regierungsbezirken, Gebäudearten und privaten Haushalten als Bauherren .....	27
7. Baugenehmigungen für neue Wohngebäude im Freistellungs- bzw. Zustimmungsverfahren in Bayern im September 2025 nach Regierungsbezirken, Gebäudearten und privaten Haushalten als Bauherren .....	28
8. Baugenehmigungen für neue Wohn- und Nichtwohngebäude in Bayern im September 2025 nach Gebäudearten, Regierungsbezirken und der vorwiegenden Art der Beheizung .....	29
9. Baugenehmigungen für neue Wohn- und Nichtwohngebäude in Bayern im September 2025 nach Gebäudearten, Regierungsbezirken und der verwendeten primären Energie für Heizung .....	30
10. Baugenehmigungen für neue Wohn- und Nichtwohngebäude in Bayern im September 2025 nach Gebäudearten, Regierungsbezirken und der verwendeten sekundären Energie für Heizung .....	32
11. Baugenehmigungen für neue Wohn- und Nichtwohngebäude in Bayern im September 2025 nach Gebäudearten und dem überwiegend verwendeten Baustoff .....	34



## Vorbemerkungen

Die Statistiken der Bautätigkeit im Hochbau sind angeordnet durch das Gesetz über die Statistik der Bautätigkeit im Hochbau und die Fortschreibung des Wohnungsbestandes (Hochbaustatistikgesetz - HBauStatG) vom 5. Mai 1998 (BGBl. I S. 869), in Verbindung mit dem Gesetz über die Statistik für Bundeszwecke (Bundesstatistikgesetz - BStatG) in der Fassung der Bekanntmachung vom 20. Oktober 2016 (BGBl. I S. 2394). Die Hochbaustatistik erstreckt sich auf genehmigungs- oder zustimmungsbedürftige, sowie kenntnisgabe-, anzeigepflichtige oder einem Genehmigungsverfahren (gemäß Artikel 58 der Bayerischen Bauordnung) unterliegende Baumaßnahmen, bei denen Wohnraum oder sonstiger Nutzraum geschaffen oder verändert wird. Bei Nichtwohngebäuden - mit Ausnahme von Gebäuden mit Wohnraum - sind Bagatellbauten bis zu einem Volumen von 350 m<sup>3</sup> Rauminhalt oder 18.000 Euro veranschlagten Kosten des Bauwerks nicht meldepflichtig.

### Methodische Hinweise

Die monatliche Baugenehmigungsstatistik basiert auf den von den Bauaufsichtsbehörden abgegebenen Meldungen, die nicht immer zeitgerecht übermittelt werden. Die Ergebnisse berücksichtigen daher nur diejenigen Bauvorhaben, zu denen im Berichtszeitraum die Baugenehmigung gemeldet wurde. Hieraus können sich Unterschiede zwischen den Ergebnissen der Baugenehmigungsstatistik und dem tatsächlichen Baugenehmigungsgeschehen in den einzelnen Monaten ergeben. Bei der Interpretation der Ergebnisse des vorliegenden Monatsberichts sollte deshalb ihr vorläufiger Charakter berücksichtigt werden.

Abweichungen zwischen Summen und addierten Einzelwerten ergeben sich aus dem Runden von Einzelwerten. Abweichungen zwischen aufsummierten Monatswerten und dem Jahresergebnis erklären sich zudem aus nachträglichen Änderungen zum Bebauungsplan (sog. Tekturen), die zur Jahresaufbereitung eingearbeitet werden. Diese Korrekturen können somit nur in der Jahressumme und nicht in den einzelnen Monaten bzw. Viertel Jahren ausgewiesen werden.

Baumaßnahmen an bestehenden Gebäuden können zur Verringerung der Anzahl der Wohnungen, Wohnräume bzw. der Wohn- oder Nutzfläche führen. Dadurch können in den Tabellen auch negative Werte stehen.

### Ausgewählte Begriffe

Erhebungseinheit ist das Gebäude bzw. die Baumaßnahme an einem bestehenden Gebäude. Unter der Errichtung neuer Gebäude werden Neu- und Wiederaufbauten verstanden. Als Wiederaufbau gilt der Aufbau zerstörter oder abgerissener Gebäude ab Oberkante des noch vorhandenen Kellergeschosses. Baumaßnahmen an bestehenden Gebäuden sind bauliche Veränderungen an bereits existierenden Gebäuden durch Umbau-, Ausbau-, Erweiterungs- oder Wiederherstellungsmaßnahmen.

Als Gebäude gelten gemäß der Systematik der Bauwerke selbstständig benutzbare, überdachte Bauwerke, die auf Dauer errichtet sind, von Menschen betreten werden können und geeignet oder bestimmt sind, dem Schutz von Menschen, Tieren oder Sachen zu dienen. Dabei kommt es nicht auf die Umschließung durch Wände an; die Überdachung allein ist ausreichend. Gebäude im Sinne der Systematik sind auch selbstständig benutzbare unterirdische Bauwerke, wie z. B. unterirdische Krankenhäuser, Ladenzentren und Tiefgaragen.

**Keine Gebäude und damit auch keine Erhebungseinheiten in der Bautätigkeitsstatistik sind behelfsmäßige Nichtwohnbauten und freistehende selbstständige Konstruktionen. Unterkünfte wie z. B. Baracken, Gartenlauben, Behelfsheime u. dgl. werden, wenn sie nur für begrenzte Dauer errichtet und/oder von geringem Wohnwert sind, ebenfalls nicht erfasst; Gleiches gilt für Wohncontainer. Dagegen werden Ferien-, Sommer- und Wochenendhäuser, sofern sie als Gebäude gelten und eine Mindestgröße von 50 m<sup>2</sup> aufweisen, teilweise in die Erhebung einbezogen. Dabei zählen Ferienhäuser, die überwiegend der privaten Nutzung durch den/die Eigentümer/-in dienen, als Wohngebäude. Ferienhäuser, die einem ständig wechselnden Kreis von Gästen gegen Entgelt vorübergehend zur Unterkunft zur Verfügung gestellt werden, sind als Nichtwohngebäude zu**

Ein Bauwerk gilt im Hochbau als Fertigteilbau, wenn überwiegend Module wie auch ganze Räume (beispielsweise Bäder) und/oder geschosshohe oder raumbreite, tragende Fertigteile, z. B. großformatige Wandtafeln, für Fassaden, Außen- oder Innenwände verwendet werden. Bei der Modulbauweise werden ganze Räume inklusive Bodenbelag, Fußbodenheizung, Elektroverkabelung sowie fertiger Fassade industriell vorgefertigt. Vor Ort werden sie beispielsweise zu mehrgeschossigen Gebäuden gestapelt oder nur einzelne Räume wie Badzellen als Module eingebaut. Module können nach dem Baukastenprinzip zusammengesetzt werden. Hierbei ist notwendig, dass der überwiegende Teil der tragenden Konstruktion (gemessen am Rauminhalt) aus Fertigteilen besteht. Für die Beurteilung „überwiegend“ sind die meist konventionell errichteten Fundamente oder Kellergeschosse mit zu berücksichtigen. Als konventionelle Bauten gelten Bauvorhaben, die nicht aus Fertigteilen im obigen Sinne zusammengefügt sind.

Wohngebäude sind Gebäude, die mindestens zur Hälfte (gemessen am Anteil der Wohnfläche an der Nutzungsfläche gemäß DIN 277) Wohnzwecken dienen. Zu den Wohngebäuden zählen auch Ferien-, Sommer- und Wochenendhäuser mit einer Mindestgröße von 50 m<sup>2</sup> Wohnfläche, soweit sie durch den/die Eigentümer/-in überwiegend selbst genutzt werden. Ferienhäuser, die einem ständig wechselnden Kreis von Gästen gegen Entgelt vorübergehend zur Unterkunft zur Verfügung gestellt werden, sind als Nichtwohngebäude zu erfassen.

Wohngebäude mit Eigentumswohnungen sind Wohngebäude, die Wohneinheiten enthalten, an denen durch Eintragung im Wohnungsgrundbuch Sondereigentum nach den Vorschriften des Wohnungseigentumsgesetzes begründet ist oder werden soll. Entsprechend den Vorschriften des Wohnungseigentumsgesetzes besteht ein Wohngebäude entweder ausschließlich aus Eigentumswohnungen oder es befindet sich überhaupt keine Eigentumswohnung darin. Maßgebend ist die Absicht des Bauherren zum Zeitpunkt der Baugenehmigung. Ein „Wohngebäude mit Eigentumswohnungen“ liegt auch dann vor, wenn der Bauherr beabsichtigt, einen Teil oder alle der im Grundbuch als Eigentumswohnungen nachzuweisenden Wohnungen zu vermieten.

Wohnheime sind Wohngebäude, die primär den Wohnbedürfnissen bestimmter Bevölkerungskreise (z. B. Studenten, Senioren) dienen und Gemeinschaftsräume besitzen. Die Bewohnerinnen/Bewohner von Wohnheimen führen einen eigenen Haushalt. Die Zuordnung eines Gebäudes zu den Wohnheimen oder zu den Anstaltsgebäuden (Nichtwohngebäuden) hängt von der primären Zweckbestimmung des Gebäudes ab. So zählen zu den Wohnheimen (Wohngebäuden) z. B. Studentenheime, Heime für Pflegepersonal, Alten- und Altenwohnheime, Schülerwohnheime und Behindertenheime, bei denen das Wohnen im Vordergrund steht. Dagegen gelten u. a. Altenpflege- und Krankenhäuser, Säuglings-, Erziehungs- und Müttergenesungsheime, Heime von Unterrichtsanstalten sowie Heime für die Eingliederung und Pflege Behinderter als Nichtwohngebäude.

Nichtwohngebäude sind Gebäude, die überwiegend (mindestens zu mehr als der Hälfte der Nutzungsfläche) Nichtwohnzwecken dienen. Zu den Nichtwohngebäuden zählen Anstaltsgebäude, Büro- und Verwaltungsgebäude, landwirtschaftliche Betriebsgebäude, nichtlandwirtschaftliche Betriebsgebäude (wie Fabrikgebäude, Handelsgebäude, Hotels, Ferienhäuser, die einem ständig wechselnden Kreis von Gästen gegen Entgelt zur Unterkunft zur Verfügung gestellt werden) und sonstige Nichtwohngebäude (wie Schulgebäude, Kindertagesstätten, Sporthallen). Bei gemischter Nutzung (z. B. Arztpraxis und Wohnungen) ist nur die Zweckbestimmung anzugeben, die gemessen an der zurechenbaren Nutzungsfläche überwiegt (Schwerpunkt).

Haustyp des Wohngebäudes: Ein Einzelhaus ist ein einzelnes, freistehendes Wohngebäude. Es kann auch aus mehreren Gebäudeteilen bestehen. Ein Einzelhaus kann ein Ein-, Zwei- oder Mehrfamilienhaus sein. Ein Doppelhaus besteht aus zwei Wand an Wand gebauten Wohngebäuden, die durch massive und vom Keller bis zum Dach reichende Wände (Brandmauern) getrennt sind. Diese Gebäude können Ein-, Zwei- oder Mehrfamilienhäuser sein. Ein gereihtes Haus ist ein Wohngebäude, das mit mindestens zwei anderen Gebäuden aneinander gebaut ist, unabhängig davon, ob es sich dabei um Ein- oder Mehrfamilienhäuser handelt. Die Gebäude müssen nicht baugleich sein, sie können auch seitlich oder in der Höhe versetzt sein. Reiheneckhäuser zählen auch hierzu. Wohngebäude, die sich nicht in die vorgegebene Typisierung einordnen lassen, sind der Gruppe „Sonstiger Haustyp“ zuzurechnen (z. B. terrassenförmige Wohnhügel).

Überwiegend verwendeter Baustoff ist derjenige, der bei der Erstellung der tragenden Konstruktion des Gebäudes überwiegend Verwendung findet.

Bei der Angabe zur verwendeten Energie für die Heizung wird unterschieden in primäre und sekundäre Energie. Als primäre Energie gilt die bezogen auf den Energieanteil überwiegende Energiequelle, als sekundäre Energie die weitere, nachrangig eingesetzte Energiequelle. Bei mehr als zwei Energiequellen werden nur die beiden überwiegend genutzten Quellen entsprechend ihres Anteils (primär/sekundär) angegeben. Die Angabe zur sekundären Heizenergie ist nur erforderlich, wenn mindestens eine weitere Energie für die Beheizung eingesetzt wird. Für Gebäude, die aufgrund ihrer guten Wärmedämmung nicht über ein klassisches Heizsystem, sondern nur über Lüftungsanlagen verfügen (z. B. Passivhäuser oder Plus-Energie-Häuser), ist bei der primär verwendeten Heizenergie „keine“ angegeben.

Bei Beheizung durch eine Wärmepumpe ist die Art der hierzu überwiegend genutzten Wärmequelle anzugeben. Unterschieden werden die Wärmequellen Erde (Geothermie), Luft (Aerothermie) und Wasser (Hydrothermie), wo-bei die Thermiearten Aerothermie und Hydrothermie im Erhebungsbogen für Baugenehmigungen unter dem Oberbegriff Umweltthermie zusammengefasst werden. Wenn die Wärmepumpe überwiegend andere Wärmequellen nutzt (wie z. B. Abwärme oder Solarwärme), ist Sonstige Energie anzugeben. Sofern Tiefengeothermie über ein Fernwärmenetz genutzt wird, ist Fernwärme anzugeben. Solarthermie ist die durch Nutzung der Solarstrahlung technisch nutzbar gemachte Wärme für Warmwasser und ggf. auch Heizung. Holz umfasst auch z. B. Holzpellets. Biogas/Biomethan ist das Umwandlungsprodukt aus fester oder flüssiger Biomasse. Gas umfasst auch Erdgas mit Beimischungen von Biogas in Erdgasqualität (Biomethan). Ist die ausschließliche Nutzung von Biomethan oder anderem Biogas vorgesehen, ist die Position Biogas/Biomethan auszuwählen. Andere Formen der Wärmeengewinnung aus Biomasse sind unter die Position Sonstige Biomasse zu subsumieren. Der Kategorie Sonstige Energie sind alle verbleibenden Energiearten zuzuordnen (wie z. B. auch Koks/Kohle und Briketts).

Der Rauminhalt von Bauwerken ist das von den äußeren Begrenzungsflächen eines Gebäudes eingeschlossene Volumen (Bruttorauminhalt), d. h. das Produkt aus der überbauten Fläche und der anzusetzenden Höhe, inklusive des Rauminhalts der Konstruktion (DIN 277 Teil 1, in der jeweils gültigen Fassung).

Vollgeschosse sind Geschosse im Sinne der in den Landesbauordnungen festgelegten Definitionen (siehe § 20 Absatz 1 BauNVO). Kellergeschosse und Dachgeschosse gelten i. d. R. nicht als Vollgeschosse.

Als Nutzfläche im Sinne der Bautätigkeitsstatistik gilt die Fläche, die sich ergibt, wenn von der Nutzungsfläche nach DIN 277 die Wohnfläche abgezogen wird. Die Nutzungsfläche ist derjenige Teil der Netto-Grundfläche, der der Nutzung des Bauwerkes aufgrund seiner Zweckbestimmung dient. Nicht zur Nutzungsfläche gehören die technische Funktionsfläche (Fläche der Räume für betriebstechnische Anlagen) sowie die Verkehrsfläche (Flächen zur Verkehrserschließung und -sicherung, wie z. B. Flure, Hallen, Treppen, Aufzugschächte usw.).

Die Wohnfläche (zu berechnen nach der Wohnflächenverordnung (WoFIV) vom 25. November 2003, in der jeweils aktuellen Fassung) umfasst die Grundflächen der Räume, die ausschließlich zu dieser Wohnung gehören, also die Flächen von Wohn- und Schlafräumen, Küchen und Nebenräumen (z. B. Dielen, Abstellräume und Bäder) innerhalb der Wohnung. Die Wohnfläche eines Wohnheims umfasst die Grundflächen der Räume, die zur alleinigen und gemeinschaftlichen Nutzung durch die Bewohnerinnen/Bewohner bestimmt sind. Zur Wohnfläche gehören auch die Grundflächen von Wintergärten, Schwimmbädern und ähnlichen nach allen Seiten geschlossenen Räumen sowie von Balkonen, Loggien, Dachgärten und Terrassen, wenn sie ausschließlich zu der Wohnung oder dem Wohnheim gehören. Nicht zur Wohnfläche (und somit zur Nutzfläche) zählen die Grundflächen von Zuhörerräumen (z. B. Kellerräumen, Abstellräumen außerhalb der Wohnung, Waschküchen, Bodenräumen, Trockenräumen, Heizungsräumen und Garagen).

Unter einer Wohnung sind nach außen abgeschlossene, zu Wohnzwecken bestimmte, in der Regel zusammenliegende Räume zu verstehen, die die Führung eines eigenen Haushalts ermöglichen. Wohnungen haben einen eigenen Eingang unmittelbar vom Freien, von einem Treppenhaus oder einem Vorraum. Zur Wohnung können aber auch außerhalb des eigentlichen Wohnungsabschlusses liegende, zu Wohnzwecken ausgebaute Keller- oder Bodenräume (z. B. Mansarden) gehören.

Die Zahl der Räume umfasst alle Wohn-, Ess- und Schlafzimmer und andere separate Räume (z. B. bewohnbare Keller- und Bodenräume) von mindestens 6 m<sup>2</sup> Größe sowie abgeschlossene Küchen unabhängig von deren Größe. Bad, Toilette, Flur und Wirtschaftsräume werden grundsätzlich nicht mitgezählt. Ein Wohnzimmer mit einer Essecke, Schlaf- oder Kochnische ist als ein Raum zu zählen. Dementsprechend bestehen Wohnungen, in denen es keine bauliche Trennung der einzelnen Wohnbereiche gibt (z. B. "Loftwohnungen") aus nur einem Raum.

Veranschlagte Kosten des Bauwerkes sind die Kosten des Bauwerkes gemäß DIN 276 (in der jeweils gültigen Fassung) als Summe der Kostengruppen 300 und 400. Baukosten im Sinne der Bautätigkeitsstatistik sind somit die Kosten der Baukonstruktionen (einschließlich Erdarbeiten und baukonstruktive Einbauten) sowie die Kosten der technischen Anlagen. Kosten für nicht fest verbundene Einbauten, die nicht Bestandteil des Bauwerks sind, wie Großrechenanlagen oder industrielle Produktionsanlagen, sind nicht einzubeziehen. Die Umsatzsteuer ist in den veranschlagten Kosten enthalten.

Abb. 1  
**Genehmigte Wohnungen in Bayern seit Januar 2018**

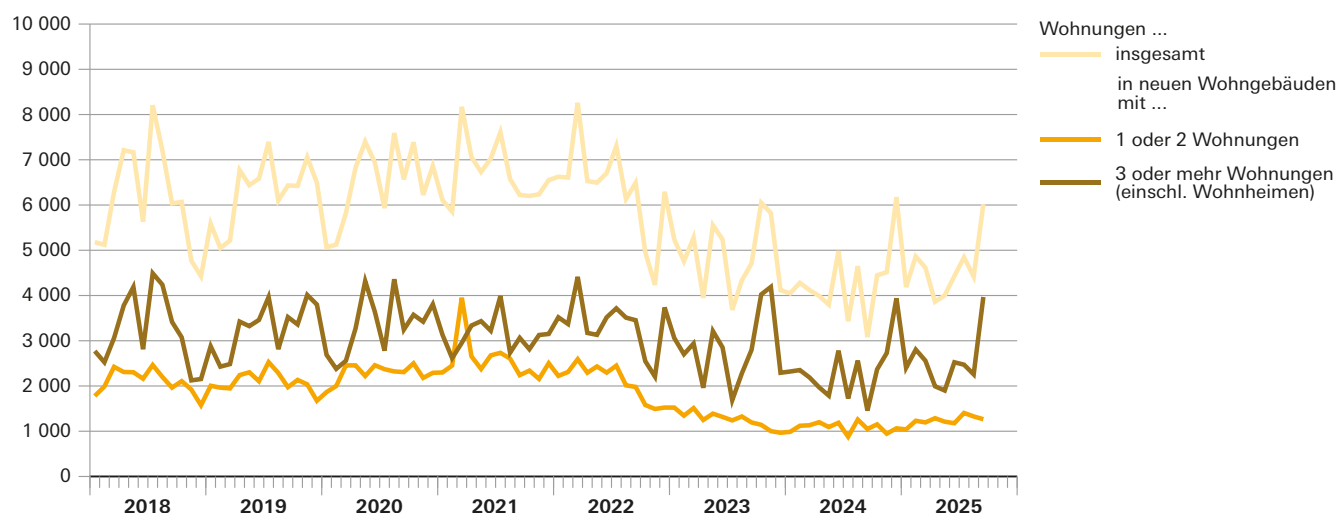


Abb. 2  
**Genehmigte Wohnungen in den Regierungsbezirken in Bayern von Januar bis September 2025**  
 Veränderung gegenüber dem Vergleichszeitraum des Vorjahres in Prozent

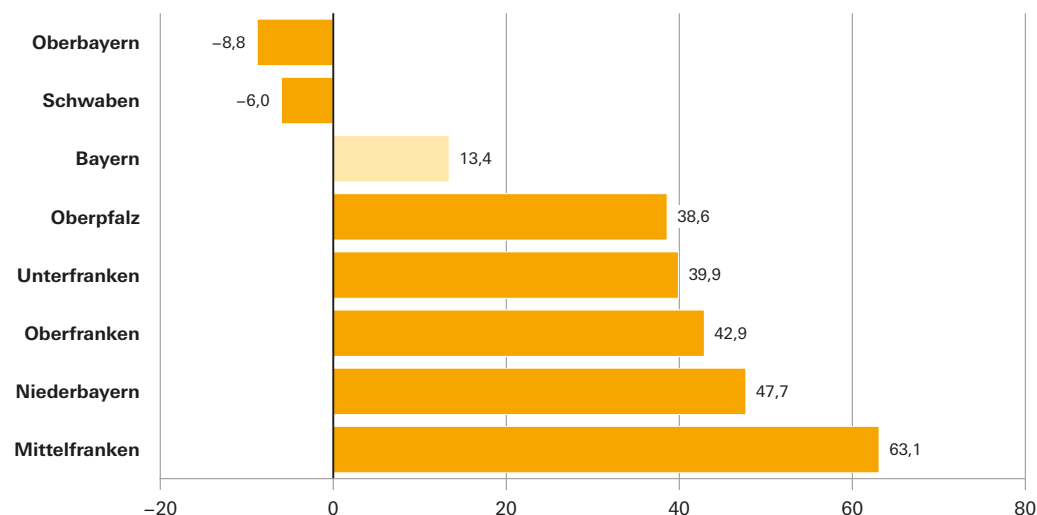


Abb. 3  
**Genehmigte neue Nichtwohngebäude in Bayern von Januar bis September 2025**  
 Veränderung gegenüber dem Vergleichszeitraum des Vorjahres in Prozent

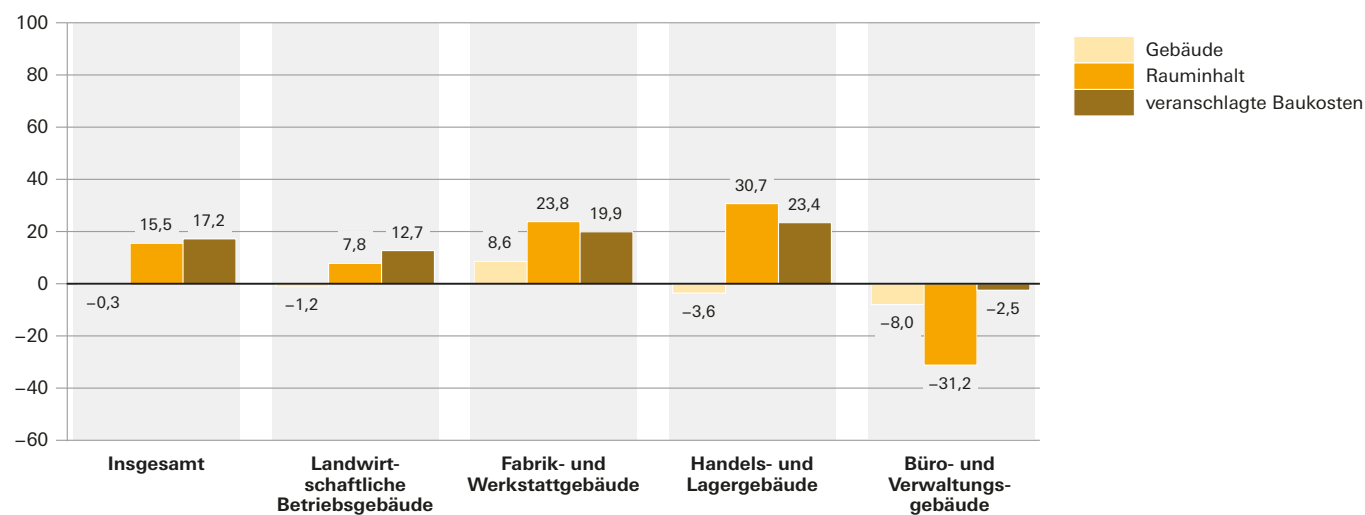




Abb. 4

## Genehmigte Wohnungen in den kreisfreien Städten und Landkreisen in Bayern von Januar bis September 2025

Veränderung gegenüber dem Vergleichszeitraum des Vorjahres in Prozent

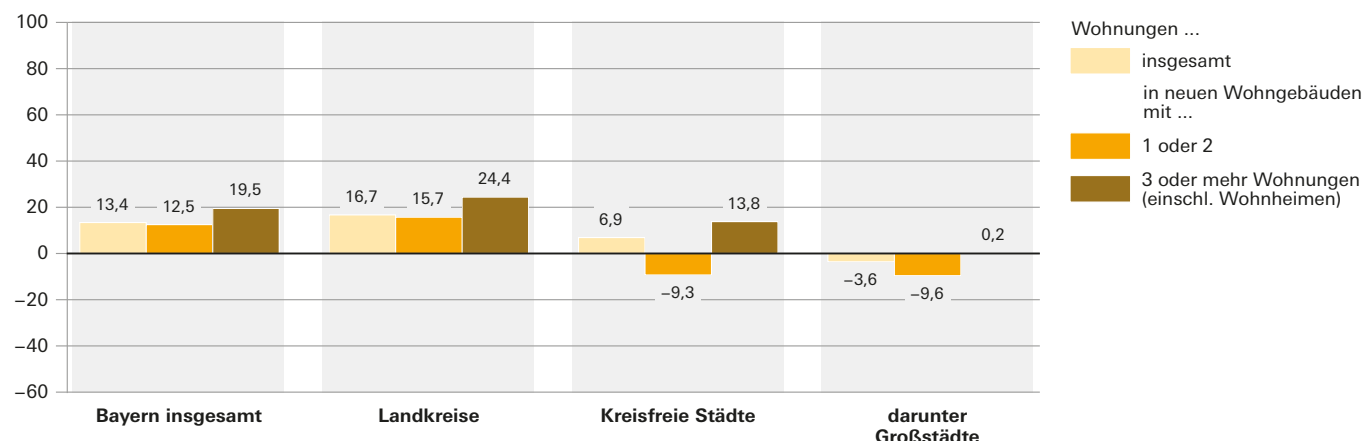


Abb. 5

## Genehmigte Wohnungen in neuen Wohngebäuden je 10 000 Einwohner in Bayern von Januar bis September 2025

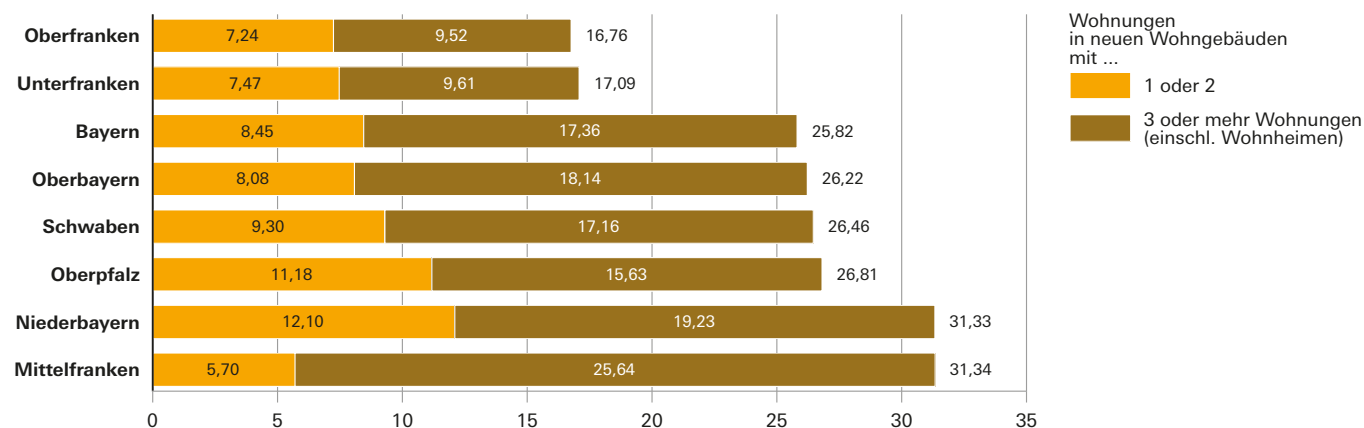
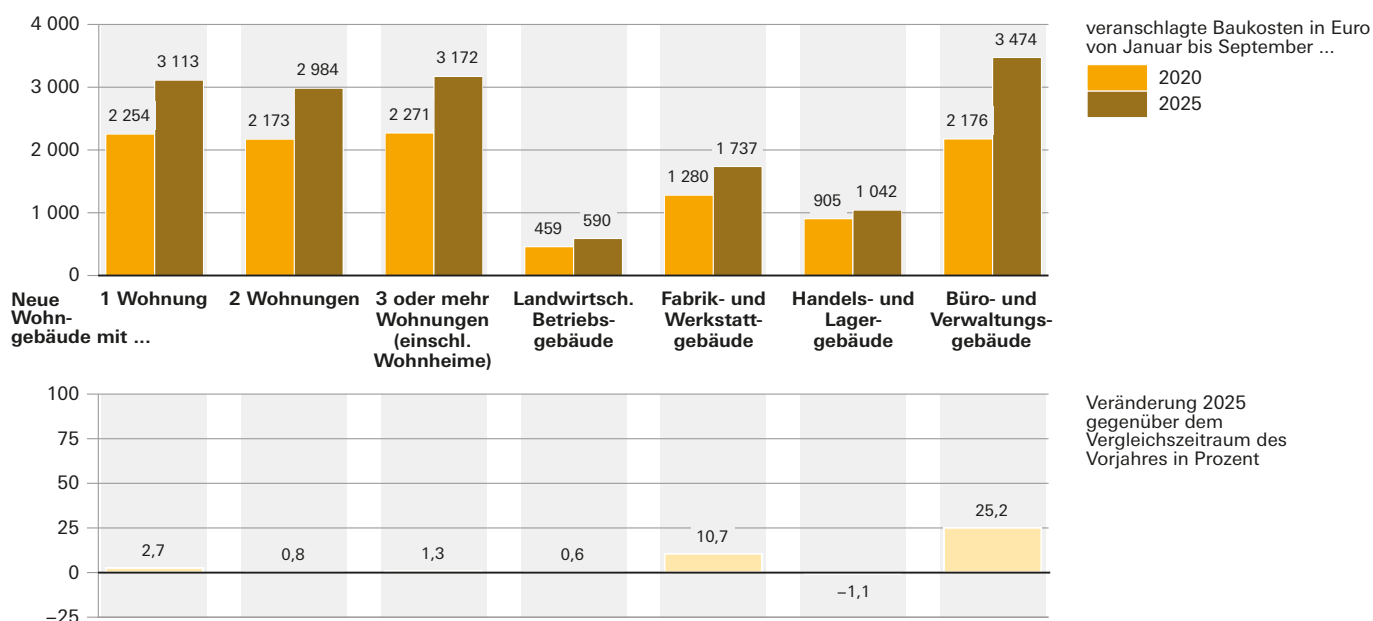


Abb. 6

## Veranschlagte Baukosten je m<sup>2</sup> Wohn- bzw. Nutzfläche im Neubau in Bayern von Januar bis September 2020 und 2025



# 1. Baugenehmigungen in Bayern seit 1980

Berichtszeitraum1)2)	Errichtung neuer Gebäude								Wohnungen ins- gesamt3)
	Wohnbau				Nichtwohnbau				
	Gebäude	Rauminhalt	Wohnungen	Veranschlagte Kosten der Bauwerke4)	Gebäude	Rauminhalt	Nutzfläche	Veranschlagte Kosten der Bauwerke4)	
	Anzahl	1 000 m³	Anzahl	1 000 €	Anzahl	1 000 m³	100 m²	1 000 €	
1980 .....	42 566	50 413	73 417	6 827 827	11 360	42 724	72 524	3 799 500	78 718
1981 .....	37 272	46 050	70 107	6 772 884	10 417	35 868	60 322	3 441 718	75 876
1982 .....	31 503	40 525	64 146	6 405 406	10 028	36 050	61 071	3 855 039	70 241
1983 .....	37 764	48 904	81 866	8 100 298	12 113	40 092	68 836	4 079 289	88 555
1984 .....	31 008	39 885	68 817	6 792 378	9 556	34 241	55 451	3 381 131	74 460
1985 .....	27 221	33 478	55 421	5 783 277	9 902	35 130	57 959	3 708 322	61 026
1986 .....	27 710	31 981	49 556	5 553 623	9 981	39 286	64 529	4 276 282	54 466
1987 .....	27 342	31 461	46 778	5 520 504	10 368	39 422	63 623	4 058 230	51 004
1988 .....	29 932	34 521	51 349	6 154 538	11 163	41 147	67 438	4 637 392	56 256
1989 .....	31 595	38 472	59 472	6 986 363	11 383	43 889	72 318	4 894 633	65 475
1990 .....	35 952	46 716	76 581	8 763 791	12 004	45 546	74 233	5 376 050	86 316
1991 .....	34 552	46 538	77 999	9 177 417	12 176	52 237	83 570	6 439 827	87 792
1992 .....	39 058	55 413	95 884	11 693 365	11 953	47 214	78 490	6 510 591	107 204
1993 .....	43 469	62 914	110 080	14 051 106	12 003	44 873	72 831	6 528 672	122 865
1994 .....	44 728	65 642	115 754	15 328 241	11 517	46 375	76 397	7 026 881	127 598
1995 .....	35 042	48 876	81 871	11 637 840	11 142	48 228	75 253	7 255 566	92 272
1996 .....	35 931	45 740	69 308	10 962 664	10 663	41 931	65 730	5 585 679	78 654
1997 .....	35 772	43 890	64 297	10 272 471	11 169	42 014	66 835	5 378 766	73 567
1998 .....	40 148	47 558	68 745	10 980 529	12 192	49 462	78 080	5 919 860	78 359
1999 .....	39 168	45 674	65 840	10 572 695	10 477	51 434	80 688	6 270 203	74 777
2000 .....	33 124	38 461	55 372	8 983 497	10 187	46 184	75 709	5 753 671	63 163
2001 .....	29 609	34 578	49 588	8 109 415	9 072	50 103	80 871	6 643 446	56 161
2002 .....	30 040	33 948	47 256	8 079 298	8 308	44 977	69 385	6 152 051	53 225
2003 .....	36 130	40 918	54 673	9 627 081	7 898	40 503	62 357	4 632 453	62 645
2004 .....	31 255	35 901	50 189	8 518 789	7 803	36 761	56 717	4 293 700	57 721
2005 .....	25 510	29 839	43 254	7 160 738	7 375	35 516	54 602	4 168 851	49 712
2006 .....	27 896	32 427	46 188	7 820 357	8 561	42 457	66 278	4 915 995	53 057
2007 .....	18 537	21 752	31 771	5 345 086	8 019	48 907	72 068	5 376 179	36 859
2008 .....	17 203	21 138	30 728	5 353 426	8 564	50 763	74 163	5 395 346	35 053
2009 .....	18 136	22 133	31 621	5 701 553	8 596	46 509	69 543	6 257 727	35 639
2010 .....	20 980	25 299	37 962	6 811 771	9 733	49 407	70 914	5 519 497	42 416
2011 .....	24 159	30 278	45 847	8 610 161	9 776	53 520	79 021	7 185 108	52 010
2012 .....	22 814	29 550	47 041	8 581 795	8 708	50 282	72 706	6 824 902	52 930
2013 .....	23 764	31 223	49 513	9 274 109	8 505	51 204	74 355	6 707 580	55 972
2014 .....	23 943	31 755	51 315	9 807 293	7 978	48 468	69 125	6 591 050	58 783
2015 .....	25 393	33 262	52 945	10 784 557	7 778	48 293	70 870	7 365 768	62 157
2016 .....	26 855	37 407	64 966	12 682 461	8 038	49 440	73 190	8 113 990	74 598
2017 .....	27 246	37 905	64 524	13 468 652	7 929	53 317	78 931	9 146 281	74 990
2018 .....	26 794	37 671	63 616	14 011 382	7 958	57 535	82 355	10 423 184	73 140
2019 .....	26 706	38 629	64 710	14 840 142	7 217	48 100	71 704	9 341 129	75 540
2020 .....	28 134	39 121	67 494	15 693 249	7 738	55 730	79 419	11 195 894	77 778
2021 .....	30 459	42 378	68 559	17 893 030	8 387	55 761	78 535	10 761 506	80 344
2022 .....	25 572	38 405	65 312	17 431 993	7 173	50 434	68 147	11 099 135	76 633
2023 .....	16 404	26 763	49 198	13 587 077	6 501	45 710	61 855	11 397 431	58 732
2024 .....	13 892	22 489	41 242	12 132 462	6 011	41 850	57 731	10 490 349	51 513
2021 1. Vj. ....	8 394	11 105	17 406	4 640 132	1 881	12 378	18 330	2 480 210	20 134
2. Vj. ....	7 577	10 724	17 698	4 492 125	2 230	14 046	20 452	2 647 783	20 817
3. Vj. ....	7 539	10 606	17 366	4 435 019	2 352	16 367	22 352	3 110 351	20 405
4. Vj. ....	6 949	9 943	16 089	4 325 754	1 924	12 970	17 401	2 523 162	18 988
2022 1. Vj. ....	7 095	10 645	18 424	4 658 590	1 799	11 930	16 399	2 458 125	21 493
2. Vj. ....	6 976	10 154	16 841	4 546 175	1 828	14 997	18 775	3 239 377	19 728
3. Vj. ....	6 613	9 974	16 960	4 665 937	2 027	13 840	19 894	3 400 716	19 930
4. Vj. ....	4 888	7 632	13 087	3 561 291	1 519	9 667	13 079	2 000 917	15 482
2023 1. Vj. ....	4 704	7 253	13 080	3 632 812	1 557	12 259	15 897	2 851 864	15 277
2. Vj. ....	4 236	6 792	11 978	3 386 678	1 670	10 078	14 013	2 312 627	14 737
3. Vj. ....	3 930	6 039	10 526	3 082 120	1 741	12 172	16 608	3 174 992	12 726
4. Vj. ....	3 534	6 679	13 614	3 485 467	1 533	11 201	15 337	3 057 948	15 992
2024 1. Vj. ....	3 399	5 544	10 101	2 955 724	1 436	10 237	14 514	2 593 803	12 448
2. Vj. ....	3 643	5 712	10 018	3 029 875	1 656	11 047	15 406	2 795 156	12 772
3. Vj. ....	3 311	4 997	8 926	2 725 865	1 458	9 954	13 398	2 503 075	11 159
4. Vj. ....	3 539	6 236	12 197	3 420 998	1 461	10 612	14 413	2 598 315	15 134
2025 1. Vj. ....	3 733	5 952	11 232	3 133 048	1 349	12 218	15 351	2 653 203	13 666
2. Vj. ....	3 853	5 761	10 093	3 089 869	1 493	10 545	14 210	3 208 267	12 293
3. Vj. ....	4 307	6 723	12 691	3 789 186	1 696	13 321	18 212	3 388 287	15 278
4. Vj. ....									

1) Ab Berichtsjahr 2012 werden die "Sonstigen Wohneinheiten" als Wohnungen erfasst. - 2) Die Differenz zwischen der Summierung der Monatszahlen bzw. Quartalszahlen zum Jahresergebnis entsteht durch die Einbeziehung der Tekturen, die nachträgliche Bauänderungen berücksichtigen. - 3) In Wohn- und Nichtwohngebäuden einschl. Baumaßnahmen an bestehenden Gebäuden. - 4) Im Vergleich zu früheren Veröffentlichungen feststellbare Abweichungen im Ergebnissenachweis resultieren aus einer nachträglichen maschinellen Umsetzung der gemeldeten DM-Beträge in Euro-Werte in den Einzeldatensätzen.

## 2. Baugenehmigungen in Bayern seit 2021 nach Monaten

Berichtszeitraum1)	Errichtung neuer Gebäude								Wohnungen ins- gesamt2)
	Wohnbau				Nichtwohnbau				
	Gebäude	Rauminhalt	Wohnungen	Veranschlagte Kosten der Bauwerke	Gebäude	Rauminhalt	Nutzfläche	Veranschlagte Kosten der Bauwerke	
	Anzahl	1 000 m³	Anzahl	1 000 €	Anzahl	1 000 m³	100 m²	1 000 €	
2021 Januar .....	2 291	3 229	5 432	1 383 257	527	3 132	4 360	526 066	6 107
Februar .....	2 384	3 216	5 068	1 349 952	601	4 795	6 639	1 051 742	5 855
März .....	3 719	4 660	6 906	1 906 923	753	4 451	7 331	902 402	8 172
April .....	2 593	3 673	5 991	1 513 278	714	3 865	5 894	924 811	7 059
Mai .....	2 355	3 428	5 809	1 453 559	790	5 054	7 298	871 552	6 730
Juni .....	2 629	3 624	5 898	1 525 288	726	5 127	7 260	851 420	7 028
Juli .....	2 713	3 955	6 721	1 637 105	784	4 207	6 178	812 502	7 610
August .....	2 577	3 406	5 342	1 423 070	802	6 535	7 919	1 043 268	6 572
September ..	2 249	3 246	5 303	1 374 844	766	5 624	8 255	1 254 581	6 223
Oktober .....	2 333	3 308	5 153	1 423 333	704	4 565	6 397	962 688	6 200
November ...	2 152	3 101	5 283	1 358 632	605	4 561	5 839	865 488	6 237
Dezember ...	2 464	3 534	5 653	1 543 789	615	3 843	5 165	694 986	6 551
2022 Januar .....	2 216	3 291	5 741	1 368 999	555	3 557	5 264	870 890	6 624
Februar .....	2 272	3 419	5 679	1 501 235	574	4 186	5 580	776 727	6 609
März .....	2 607	3 935	7 004	1 788 356	670	4 188	5 555	810 508	8 260
April .....	2 244	3 256	5 466	1 435 068	545	5 281	6 407	1 023 910	6 529
Mai .....	2 430	3 395	5 562	1 537 585	679	4 156	5 515	1 223 995	6 494
Juni .....	2 302	3 503	5 813	1 573 522	604	5 560	6 853	991 472	6 705
Juli .....	2 472	3 657	6 165	1 677 256	676	5 515	7 413	1 125 040	7 304
August .....	2 077	3 164	5 361	1 518 940	572	4 025	6 105	1 106 728	6 133
September ..	2 064	3 154	5 434	1 469 741	779	4 300	6 375	1 168 948	6 493
Oktober .....	1 643	2 457	4 128	1 133 807	537	2 894	3 899	475 886	4 953
November ...	1 562	2 245	3 700	1 063 840	475	3 218	4 343	699 221	4 235
Dezember ...	1 683	2 930	5 259	1 363 644	507	3 554	4 837	825 810	6 294
2023 Januar .....	1 626	2 497	4 583	1 246 103	498	3 672	5 469	1 003 197	5 240
Februar .....	1 432	2 270	4 046	1 140 469	480	4 922	5 129	1 050 001	4 758
März .....	1 646	2 485	4 451	1 246 240	579	3 665	5 299	798 666	5 279
April .....	1 283	1 855	3 209	907 142	451	2 530	3 683	541 792	3 947
Mai .....	1 519	2 585	4 602	1 277 499	621	4 276	5 779	1 019 609	5 554
Juni .....	1 434	2 351	4 167	1 202 037	598	3 273	4 552	751 226	5 236
Juli .....	1 268	1 747	2 926	871 197	574	4 398	5 374	876 276	3 683
August .....	1 385	2 119	3 607	1 103 954	633	3 974	5 971	1 190 607	4 336
September ..	1 277	2 173	3 993	1 106 969	534	3 800	5 264	1 108 109	4 707
Oktober .....	1 254	2 410	5 165	1 230 263	558	3 758	5 112	997 269	6 051
November ...	1 218	2 440	5 191	1 303 417	543	3 748	5 251	923 508	5 823
Dezember ...	1 062	1 829	3 258	951 787	432	3 695	4 974	1 137 171	4 118
2024 Januar .....	1 020	1 742	3 307	963 718	450	2 444	3 779	709 848	4 048
Februar .....	1 171	1 941	3 473	1 038 956	464	4 547	5 832	948 541	4 280
März .....	1 208	1 862	3 321	953 050	522	3 245	4 904	935 414	4 120
April .....	1 232	1 854	3 170	934 277	561	4 078	5 131	963 164	3 991
Mai .....	1 129	1 712	2 879	905 365	526	3 198	4 354	743 417	3 798
Juni .....	1 282	2 146	3 969	1 190 233	569	3 772	5 921	1 088 575	4 983
Juli .....	911	1 488	2 602	808 686	408	2 599	3 477	550 676	3 430
August .....	1 310	2 061	3 819	1 116 920	583	3 668	5 183	1 210 174	4 649
September ..	1 090	1 448	2 505	800 259	467	3 687	4 738	742 225	3 080
Oktober .....	1 263	1 915	3 520	1 028 340	560	3 467	4 916	933 709	4 447
November ...	1 053	1 907	3 675	1 070 301	486	3 737	5 027	818 681	4 514
Dezember ...	1 223	2 415	5 002	1 322 357	415	3 408	4 469	845 925	6 173
2025 Januar .....	1 099	1 702	3 442	881 077	403	3 667	4 534	671 929	4 186
Februar .....	1 318	2 107	4 036	1 133 067	497	4 829	6 131	992 359	4 864
März .....	1 316	2 143	3 754	1 118 904	449	3 722	4 686	988 915	4 616
April .....	1 348	1 927	3 281	1 055 673	505	3 531	4 690	1 271 156	3 862
Mai .....	1 254	1 828	3 111	973 923	497	2 221	3 339	725 443	4 002
Juni .....	1 251	2 007	3 701	1 060 273	491	4 793	6 181	1 211 668	4 429
Juli .....	1 506	2 245	3 875	1 230 879	559	3 533	4 799	796 362	4 843
August .....	1 417	2 069	3 584	1 142 948	585	6 503	8 667	1 652 691	4 417
September ..	1 384	2 410	5 232	1 415 359	552	3 285	4 745	939 234	6 018
Oktober .....									
November ...									
Dezember ...									

1) Die Differenz zwischen der Summierung der Monatszahlen bzw. Quartalszahlen zum Jahresergebnis entsteht durch die Einbeziehung der Tekturen, die nachträgliche Bauänderungen berücksichtigen. - 2) In Wohn- und Nichtwohngebäuden einschl. Baumaßnahmen an bestehenden Gebäuden.

### 3. Baugenehmigungen für Wohn- und Nichtwohngebäude

Lfd. Nr.	Gebäudeart Bauherr	Errichtung neuer				
		Gebäude	Rauminhalt	Nutzfläche	Wohnungen	
					insgesamt	Wohnfläche
					Anzahl	100 m <sup>2</sup>

#### Wohnbau

1	Wohngebäude mit 1 Wohnung .....	975	948	518	975	1 643
2	Wohngebäude mit 2 Wohnungen .....	145	198	115	290	343
3	Wohngebäude mit 3 oder mehr Wohnungen .....	246	1 115	567	3 015	2 035
4	Wohnheime .....	18	149	58	952	242
5	<b>Wohngebäude insgesamt .....</b>	<b>1 384</b>	<b>2 410</b>	<b>1 258</b>	<b>5 232</b>	<b>4 263</b>
6	darunter mit Eigentumswohnungen .....	133	649	318	1 723	1 228
7	im Freistellungs- bzw. Zustimmungsverfahren <sup>2)</sup> .....	254	372	201	580	634
Von den Wohngebäuden entfielen auf:						
8	Öffentliche Bauherren .....	9	39	17	110	57
9	Unternehmen .....	295	1 021	511	3 141	1 805
10	davon Wohnungsunternehmen .....	247	923	460	2 946	1 634
11	Immobilienfonds .....	4	9	6	4	13
12	sonstige Unternehmen .....	44	89	45	191	159
13	Private Haushalte .....	1 071	1 315	709	1 861	2 343
14	Organisationen ohne Erwerbszweck .....	9	35	22	120	58

#### Nichtwohnbau

15	Anstaltsgebäude .....	4	32	66	-	-
16	Büro- und Verwaltungsgebäude .....	25	204	283	10	6
17	Landwirtschaftliche Betriebsgebäude .....	192	989	1 375	10	7
18	Nichtlandwirtschaftliche Betriebsgebäude .....	288	1 613	2 354	40	53
19	darunter Fabrik- und Werkstattgebäude .....	55	498	634	9	11
20	Handels- und Lagergebäude .....	132	751	874	11	18
21	Hotels und Gaststätten .....	11	88	119	-	-
22	Sonstige Nichtwohngebäude .....	43	447	668	39	27
23	<b>Nichtwohngebäude insgesamt .....</b>	<b>552</b>	<b>3 285</b>	<b>4 745</b>	<b>99</b>	<b>92</b>
24	darunter im Freistellungs- bzw. Zustimmungsverfahren <sup>2)</sup> .....	44	305	383	2	3
Von den Nichtwohngebäuden entfielen auf:						
25	Öffentliche Bauherren .....	45	488	699	13	11
26	Unternehmen .....	362	2 541	3 610	62	59
27	davon Land- und Forstwirtschaft, Tierhaltung, Fischerei .....	190	972	1 353	9	6
28	Produzierendes Gewerbe .....	82	868	1 102	8	10
29	Handel, Kreditinstitute und Versicherungsgewerbe, Dienstleistungen, Verkehr und Nachrichtenübermittlung, Wohnungsunternehmen und Immobilienfonds .....	90	701	1 155	45	43
30	Private Haushalte .....	132	228	382	14	19
31	Organisationen ohne Erwerbszweck .....	13	28	55	10	4

1) Einschl. Küchen. - 2) Genehmigungsfreistellung nach Artikel 58 bzw. bauaufsichtliche Zustimmung nach Artikel 73 der Bayerischen Bauordnung (BayBO).

# in Bayern im September 2025 nach Gebäudearten und Bauherren

Gebäude		Alle Baumaßnahmen						Lfd. Nr.
Wohnräume1)	Veranschlagte Kosten der Bauwerke	Gebäude/ Baumaßnahmen	Nutzfläche	Wohnungen		Wohnräume1)	Veranschlagte Kosten der Bauwerke	
				insgesamt	Wohnfläche			
Anzahl	1 000 €	Anzahl	100 m²	Anzahl	100 m²	Anzahl	1 000 €	

## Wohnbau

5 619	546 967	X	X	X	X	X	X	1
1 227	110 227	X	X	X	X	X	X	2
7 493	650 516	X	X	X	X	X	X	3
1 147	107 649	21	46	1 063	269	1 260	113 498	4
<b>15 486</b>	<b>1 415 359</b>	<b>2 182</b>	<b>1 101</b>	<b>5 908</b>	<b>4 854</b>	<b>17 598</b>	<b>1 617 062</b>	<b>5</b>
4 419	393 448	217	298	1 826	1 302	4 712	425 386	6
2 309	187 645	282	200	587	645	2 348	189 698	7
234	26 626	13	13	122	62	246	26 729	8
6 785	637 068	359	459	3 359	1 915	7 235	680 832	9
6 190	567 026	287	429	3 121	1 702	6 494	593 800	10
36	22 565	4	6	4	13	36	22 565	11
559	47 477	68	24	234	201	705	64 467	12
8 194	729 591	1 798	607	2 306	2 819	9 843	886 275	13
273	22 074	12	22	121	58	274	23 226	14

## Nichtwohnbau

-	22 365	13	69	- 1	- 2	- 8	35 146	15
26	129 927	64	345	8	- 2	- 5	167 290	16
22	94 715	254	1 537	17	12	43	107 405	17
175	330 022	427	2 473	47	57	168	404 729	18
39	99 703	86	659	11	15	51	114 598	19
57	112 509	196	923	22	28	82	153 467	20
-	28 806	41	152	- 7	- 11	- 47	45 804	21
96	362 205	98	730	39	26	96	457 261	22
<b>319</b>	<b>939 234</b>	<b>856</b>	<b>5 155</b>	<b>110</b>	<b>91</b>	<b>294</b>	<b>1 171 831</b>	<b>23</b>
12	184 956	49	392	2	3	12	186 512	24
31	414 154	83	752	10	7	11	517 603	25
206	449 747	518	3 904	62	54	190	538 533	26
21	93 947	245	1 519	9	3	12	106 204	27
37	134 306	118	1 140	11	14	49	150 065	28
148	221 494	155	1 245	42	37	129	282 264	29
62	60 276	218	424	30	32	95	76 252	30
20	15 057	37	75	8	- 2	- 2	39 443	31

#### 4. Baugenehmigungen für Wohn- und Nichtwohngebäude

Schl.- Nr.	Gebiet	Errichtung neuer Wohngebäude							
		insgesamt1)					darunter mit 1 oder 2 Wohnungen		
		Gebäude	Raum- inhalt	Woh- nungen	Wohn- fläche	Veran- schlagte Kosten	Gebäude	Raum- inhalt	Wohn- flächen
		Anzahl	1 000 m³	Anzahl	100 m²	1 000 €	Anzahl	1 000 m³	100 m²

#### Zusammenstellung nach Regierungsbezirken

1	Oberbayern .....	554	968	1 928	1 673	623 217	424	447	496	772
2	Niederbayern .....	132	169	261	304	81 136	116	120	123	203
3	Oberpfalz .....	158	210	389	375	103 321	137	132	150	228
4	Oberfranken .....	67	60	84	115	31 711	64	54	69	102
5	Mittelfranken .....	116	358	1 376	644	239 699	88	88	97	158
6	Unterfranken .....	129	248	515	481	135 597	102	100	113	180
7	Schwaben .....	228	397	679	671	200 678	189	206	217	343
	<b>Bayern</b>	<b>1 384</b>	<b>2 410</b>	<b>5 232</b>	<b>4 263</b>	<b>1 415 359</b>	<b>1 120</b>	<b>1 146</b>	<b>1 265</b>	<b>1 986</b>
	Kreisfreie Städte .....	279	709	2 315	1 326	518 198	185	174	201	317
	darunter Großstädte3) .....	222	561	1 996	1 059	447 331	146	137	159	256
	Landkreise .....	1 105	1 701	2 917	2 937	897 161	935	972	1 064	1 669

#### Regierungsbezirk Oberbayern

##### Kreisfreie Städte

161	Ingolstadt .....	14	15	26	33	9 027	10	9	10	18
162	München .....	132	218	548	430	211 500	94	88	103	161
163	Rosenheim .....	1	1	2	2	550	1	1	2	2
	<b>Zusammen</b>	<b>147</b>	<b>234</b>	<b>576</b>	<b>465</b>	<b>221 077</b>	<b>105</b>	<b>98</b>	<b>115</b>	<b>181</b>

##### Landkreise

171	Altötting .....	8	15	38	25	7 016	7	8	8	13
172	Berchtesgadener Land .....	6	11	24	18	4 728	2	2	2	3
173	Bad Tölz-Wolfratshausen .....	14	17	23	27	11 956	12	14	14	21
174	Dachau .....	20	26	36	41	14 794	17	18	22	28
175	Ebersberg .....	6	6	7	10	3 302	6	6	7	10
176	Eichstätt .....	22	22	24	37	11 597	22	22	24	37
177	Erding .....	17	67	118	81	22 883	15	15	16	25
178	Freising .....	21	38	90	68	20 533	13	12	13	22
179	Fürstenfeldbruck .....	24	35	49	62	20 525	21	25	28	44
180	Garmisch-Partenkirchen .....	10	25	40	42	16 905	6	11	8	18
181	Landsberg am Lech .....	25	44	78	72	21 707	20	21	27	36
182	Miesbach .....	22	32	57	56	18 488	16	18	21	30
183	Mühldorf a. Inn .....	16	38	60	59	17 290	10	11	10	18
184	München .....	40	131	278	210	84 339	21	24	24	45
185	Neuburg-Schrobenhausen .....	27	40	50	60	19 770	23	26	26	40
186	Pfaffenhofen a.d. Ilm .....	19	21	28	38	9 318	18	17	19	31
187	Rosenheim .....	56	79	188	138	43 294	49	56	62	94
188	Starnberg .....	8	14	20	22	9 646	7	8	9	14
189	Traunstein .....	31	52	105	96	32 300	25	27	30	45
190	Weilheim-Schongau .....	15	24	39	44	11 749	9	9	11	16
	<b>Zusammen</b>	<b>407</b>	<b>735</b>	<b>1 352</b>	<b>1 208</b>	<b>402 140</b>	<b>319</b>	<b>349</b>	<b>381</b>	<b>592</b>
1	<b>Oberbayern .....</b>	<b>554</b>	<b>968</b>	<b>1 928</b>	<b>1 673</b>	<b>623 217</b>	<b>424</b>	<b>447</b>	<b>496</b>	<b>772</b>

1) Einschl. Wohnheime. - 2) Genehmigungsfreistellung nach Artikel 58 bzw. bauaufsichtliche Zustimmung nach Artikel 73 der Bayerischen Bauordnung (BayBO). -

## in Bayern im September nach Kreisen

noch: Errichtung neuer Wohngebäude		Errichtung neuer Nichtwohngebäude					Alle Baumaßnahmen						Schl.- Nr.
darunter mit Eigentumswohnungen		Gebäude	Raum- inhalt	Nutz- fläche	Woh- nungen	Veran- schlagte Kosten	Gebäude/ Baumaß- nahmen	Nutz- fläche	Woh- nungen	darunter im Frei- stellungs- bzw. Zu- stimmungs- verfahren2)	Wohn- fläche	Veran- schlagte Kosten	
Gebäude	Woh- nungen												
Anzahl		1 000 m³	100 m²	Anzahl	1 000 €	Anzahl	100 m²	Anzahl		100 m²	1 000 €		

### Zusammenstellung nach Regierungsbezirken

73	721	157	650	988	52	162 586	981	1 597	2 110	225	1 850	883 112	1
8	73	94	498	695	2	132 196	369	815	358	46	399	254 547	2
8	131	82	521	687	1	102 017	372	824	560	142	459	275 294	3
2	10	34	204	299	-	72 285	201	331	149	12	173	138 712	4
15	416	53	399	631	15	229 281	276	822	1 452	16	722	506 138	5
5	120	44	184	305	4	46 583	305	453	583	53	548	225 000	6
22	252	88	830	1 140	25	194 286	534	1 415	806	95	793	506 090	7
<b>133</b>	<b>1 723</b>	<b>552</b>	<b>3 285</b>	<b>4 745</b>	<b>99</b>	<b>939 234</b>	<b>3 038</b>	<b>6 256</b>	<b>6 018</b>	<b>589</b>	<b>4 945</b>	<b>2 788 893</b>	
55	869	62	679	1 167	27	384 879	534	1 502	2 560	41	1 467	1 024 110	
46	746	50	547	958	19	308 114	411	1 192	2 177	1	1 154	837 761	
78	854	490	2 606	3 579	72	554 355	2 504	4 755	3 458	548	3 478	1 764 783	

### Regierungsbezirk Oberbayern

3	12	1	4	9	4	1 084	26	14	38	-	44	12 447	161
25	266	24	33	85	-	18 419	179	175	558	-	440	247 664	162
-	-	1	1	4	-	550	7	7	3	-	3	5 812	163
<b>28</b>	<b>278</b>	<b>26</b>	<b>39</b>	<b>98</b>	<b>4</b>	<b>20 053</b>	<b>212</b>	<b>196</b>	<b>599</b>	<b>-</b>	<b>487</b>	<b>265 923</b>	
-	-	9	46	67	-	6 410	29	86	41	-	30	17 968	171
-	-	2	1	3	-	284	16	18	25	-	18	5 922	172
1	3	4	13	25	-	5 792	29	31	31	-	35	19 794	173
3	14	4	20	28	7	4 018	32	43	46	7	49	20 768	174
-	-	5	26	34	2	3 624	14	40	12	-	14	8 546	175
-	-	11	47	64	-	6 659	47	73	26	5	44	20 780	176
-	-	14	93	104	-	7 385	41	156	123	4	87	32 488	177
3	21	6	27	40	25	28 666	29	70	115	4	86	49 364	178
2	9	3	8	13	-	6 126	31	30	53	12	65	28 938	179
3	29	-	-	-	-	-	24	10	48	-	51	21 343	180
3	39	7	22	32	-	1 764	45	57	89	6	84	27 397	181
1	6	6	19	27	3	5 772	43	60	69	-	65	26 600	182
4	35	9	52	66	-	11 509	41	89	67	37	68	36 140	183
11	166	5	62	114	4	21 973	57	189	291	85	222	112 961	184
3	20	5	26	33	-	3 110	45	61	66	9	71	27 198	185
1	9	4	22	34	-	5 285	30	41	28	12	43	16 664	186
-	-	15	59	101	5	11 638	101	163	206	33	157	69 287	187
-	-	6	9	12	-	2 983	17	23	20	-	22	13 254	188
5	69	10	31	56	-	4 351	70	101	112	3	99	43 365	189
5	23	6	31	37	2	5 184	28	58	43	8	50	18 412	190
<b>45</b>	<b>443</b>	<b>131</b>	<b>611</b>	<b>890</b>	<b>48</b>	<b>142 533</b>	<b>769</b>	<b>1 400</b>	<b>1 511</b>	<b>225</b>	<b>1 363</b>	<b>617 189</b>	
<b>73</b>	<b>721</b>	<b>157</b>	<b>650</b>	<b>988</b>	<b>52</b>	<b>162 586</b>	<b>981</b>	<b>1 597</b>	<b>2 110</b>	<b>225</b>	<b>1 850</b>	<b>883 112</b>	<b>1</b>

3) München, Nürnberg, Augsburg, Regensburg, Ingolstadt, Würzburg, Fürth, Erlangen.

# Noch: 4. Baugenehmigungen für Wohn- und Nichtwohngebäude

Schl.-Nr.	Gebiet	Errichtung neuer Wohngebäude							
		insgesamt1)					darunter mit 1 oder 2 Wohnungen		
		Gebäude	Raum-inhalt	Wohn-ungen	Wohn-fläche	Veran-schlagte Kosten	Gebäude	Raum-inhalt	Wohn-ungen
		Anzahl	1 000 m³	Anzahl	100 m²	1 000 €	Anzahl	1 000 m³	Anzahl

## Regierungsbezirk Niederbayern

### Kreisfreie Städte

261	Landshut .....	1	4	9	4	2 043	-	-	-	-
262	Passau .....	6	11	16	17	4 481	5	6	5	10
263	Straubing .....	-	-	-	-	-	-	-	-	-
	<b>Zusammen</b>	<b>7</b>	<b>15</b>	<b>25</b>	<b>21</b>	<b>6 524</b>	<b>5</b>	<b>6</b>	<b>5</b>	<b>10</b>

### Landkreise

271	Deggendorf .....	14	17	25	30	8 300	13	13	14	22
272	Freyung-Grafenau .....	11	14	38	33	6 895	10	8	11	15
273	Kelheim .....	16	18	26	34	8 674	14	13	15	23
274	Landshut .....	9	11	12	19	4 225	8	9	9	15
275	Passau .....	20	21	20	35	10 031	20	21	20	35
276	Regen .....	3	4	3	6	1 667	3	4	3	6
277	Rottal-Inn .....	13	17	30	31	7 931	11	11	13	18
278	Straubing-Bogen .....	32	45	69	79	22 411	26	27	27	49
279	Dingolfing-Landau .....	7	10	13	16	4 478	6	7	6	10
	<b>Zusammen</b>	<b>125</b>	<b>155</b>	<b>236</b>	<b>283</b>	<b>74 612</b>	<b>111</b>	<b>113</b>	<b>118</b>	<b>193</b>
<b>2</b>	<b>Niederbayern .....</b>	<b>132</b>	<b>169</b>	<b>261</b>	<b>304</b>	<b>81 136</b>	<b>116</b>	<b>120</b>	<b>123</b>	<b>203</b>

## Regierungsbezirk Oberpfalz

### Kreisfreie Städte

361	Amberg .....	6	15	45	28	7 930	4	4	5	7
362	Regensburg .....	12	20	58	36	11 722	9	9	9	18
363	Weiden i.d.OPf. ....	1	2	2	3	715	1	2	2	3
	<b>Zusammen</b>	<b>19</b>	<b>36</b>	<b>105</b>	<b>66</b>	<b>20 367</b>	<b>14</b>	<b>15</b>	<b>16</b>	<b>29</b>

### Landkreise

371	Amberg-Weizbach .....	16	37	78	67	15 985	13	13	13	22
372	Cham .....	17	17	26	32	7 830	15	13	19	25
373	Neumarkt i.d.OPf. ....	23	27	48	49	12 545	20	16	22	28
374	Neustadt a.d.Waldnaab .....	8	7	8	12	3 574	8	7	8	12
375	Regensburg .....	51	57	78	97	28 161	46	47	50	78
376	Schwandorf .....	15	20	32	36	10 191	13	14	14	24
377	Tirschenreuth .....	9	10	14	15	4 668	8	7	8	10
	<b>Zusammen</b>	<b>139</b>	<b>173</b>	<b>284</b>	<b>309</b>	<b>82 954</b>	<b>123</b>	<b>117</b>	<b>134</b>	<b>199</b>
<b>3</b>	<b>Oberpfalz .....</b>	<b>158</b>	<b>210</b>	<b>389</b>	<b>375</b>	<b>103 321</b>	<b>137</b>	<b>132</b>	<b>150</b>	<b>228</b>

1) Einschl. Wohnheime. - 2) Genehmigungsfreistellung nach Artikel 58 bzw. bauaufsichtliche Zustimmung nach Artikel 73 der Bayerischen Bauordnung (BayBO).



in Bayern im September 2025 nach Kreisen

noch: Errichtung neuer Wohngebäude		Errichtung neuer Nichtwohngebäude					Alle Baumaßnahmen						Schl.- Nr.
darunter mit Eigentumswohnungen		Gebäude	Raum- inhalt	Nutz- fläche	Wohn- ungen	Veran- schlagte Kosten	Gebäude/ Baumaß- nahmen	Nutz- fläche	Wohn- ungen	darunter im Frei- stellungs- bzw. Zu- stimmungs- verfahren <sup>2)</sup>	Wohn- fläche	Veran- schlagte Kosten	
Gebäude	Wohn- ungen												
Anzahl		1 000 m³	100 m²	Anzahl	1 000 €	Anzahl	100 m²	Anzahl		100 m²	1 000 €		

Regierungsbezirk Niederbayern

-	-	-	-	-	-	-	4	0	11	-	6	2 669	261
-	-	-	-	-	-	-	6	8	16	11	17	4 481	262
-	-	1	19	22	-	23 143	2	24	-	-	-	23 547	263
-	-	1	19	22	-	23 143	12	32	27	11	23	30 697	
1	11	2	5	8	-	877	29	21	34	4	37	11 072	271
1	27	1	2	3	-	340	17	10	39	2	35	7 902	272
1	8	9	84	116	-	34 887	40	131	40	14	43	46 715	273
1	3	5	34	36	-	10 503	19	47	13	2	21	15 850	274
-	-	11	55	84	-	13 126	53	94	32	10	51	30 853	275
-	-	7	28	47	-	3 973	29	66	17	-	21	16 840	276
1	3	17	91	127	-	8 822	56	137	47	-	50	21 317	277
3	21	28	124	180	1	31 666	86	202	89	-	97	63 191	278
-	-	13	55	73	1	4 859	28	76	20	3	21	10 110	279
8	73	93	479	674	2	109 053	357	784	331	35	376	223 850	
8	73	94	498	695	2	132 196	369	815	358	46	399	254 547	2

Regierungsbezirk Oberpfalz

2	40	1	1	1	-	165	13	3	68	3	42	20 420	361
1	6	3	12	19	-	5 652	33	22	161	-	59	34 261	362
-	-	2	15	20	-	2 236	4	23	2	-	3	3 071	363
3	46	6	27	40	-	8 053	50	47	231	3	104	57 752	
1	56	13	127	158	1	52 968	49	192	89	59	78	73 377	371
-	-	17	26	43	-	3 787	53	60	36	15	42	15 780	372
1	4	12	63	69	-	6 765	52	76	57	25	63	23 060	373
-	-	4	8	11	-	1 099	19	15	8	5	15	5 338	374
1	5	11	184	223	-	16 833	97	280	85	27	100	69 119	375
1	14	6	40	48	-	5 885	22	60	32	4	37	16 201	376
1	6	13	46	94	-	6 627	30	93	22	4	20	14 667	377
5	85	76	493	647	1	93 964	322	776	329	139	355	217 542	
8	131	82	521	687	1	102 017	372	824	560	142	459	275 294	3

# Noch: 4. Baugenehmigungen für Wohn- und Nichtwohngebäude

Schl.- Nr.	Gebiet	Errichtung neuer Wohngebäude								
		insgesamt1)					darunter mit 1 oder 2 Wohnungen			
		Gebäude	Raum- inhalt	Woh- nungen	Wohn- fläche	Veran- schlagte Kosten	Gebäude	Raum- inhalt	Woh- nungen	Wohn- fläche
		Anzahl	1 000 m³	Anzahl	100 m²	1 000 €	Anzahl	1 000 m³	Anzahl	100 m²

## Regierungsbezirk Oberfranken

### Kreisfreie Städte

461	Bamberg .....	-	-	-	-	-	-	-	-	-
462	Bayreuth .....	2	1	2	3	844	2	1	2	3
463	Coburg .....	1	1	1	2	499	1	1	1	2
464	Hof .....	1	1	1	2	480	1	1	1	2
	<b>Zusammen</b>	<b>4</b>	<b>4</b>	<b>4</b>	<b>6</b>	<b>1 823</b>	<b>4</b>	<b>4</b>	<b>4</b>	<b>6</b>

### Landkreise

471	Bamberg .....	18	18	25	35	10 029	17	16	19	30
472	Bayreuth .....	7	6	7	10	2 997	7	6	7	10
473	Coburg .....	3	2	3	5	948	3	2	3	5
474	Forchheim .....	11	12	21	24	6 533	9	8	12	16
475	Hof .....	4	4	4	7	1 978	4	4	4	7
476	Kronach .....	5	3	5	5	1 390	5	3	5	5
477	Kulmbach .....	9	7	9	13	3 517	9	7	9	13
478	Lichtenfels .....	3	3	3	7	1 311	3	3	3	7
479	Wunsiedel i. Fichtelgebirge .....	3	2	3	4	1 185	3	2	3	4
	<b>Zusammen</b>	<b>63</b>	<b>57</b>	<b>80</b>	<b>109</b>	<b>29 888</b>	<b>60</b>	<b>50</b>	<b>65</b>	<b>96</b>
<b>4</b>	<b>Oberfranken .....</b>	<b>67</b>	<b>60</b>	<b>84</b>	<b>115</b>	<b>31 711</b>	<b>64</b>	<b>54</b>	<b>69</b>	<b>102</b>

## Regierungsbezirk Mittelfranken

### Kreisfreie Städte

561	Ansbach .....	-	-	-	-	-	-	-	-	-
562	Erlangen .....	10	40	184	58	25 834	7	8	7	14
563	Fürth .....	2	8	13	11	3 792	-	-	-	-
564	Nürnberg .....	30	217	1 059	411	160 901	13	8	13	17
565	Schwabach .....	2	2	2	5	1 488	2	2	2	5
	<b>Zusammen</b>	<b>44</b>	<b>268</b>	<b>1 258</b>	<b>486</b>	<b>192 015</b>	<b>22</b>	<b>18</b>	<b>22</b>	<b>36</b>

### Landkreise

571	Ansbach .....	23	25	25	43	11 594	23	25	25	43
572	Erlangen-Höchstädt .....	5	6	7	10	3 231	5	6	7	10
573	Fürth .....	3	3	3	5	1 710	3	3	3	5
574	Nürnberger Land .....	10	18	24	33	11 887	8	11	10	19
575	Neustadt a.d. Aisch-Bad Windsheim .....	12	14	20	24	7 409	11	10	12	17
576	Roth .....	17	19	26	34	9 078	15	15	17	27
577	Weißenburg-Gunzenhausen .....	2	5	13	10	2 775	1	0	1	1
	<b>Zusammen</b>	<b>72</b>	<b>90</b>	<b>118</b>	<b>158</b>	<b>47 684</b>	<b>66</b>	<b>70</b>	<b>75</b>	<b>122</b>
<b>5</b>	<b>Mittelfranken .....</b>	<b>116</b>	<b>358</b>	<b>1 376</b>	<b>644</b>	<b>239 699</b>	<b>88</b>	<b>88</b>	<b>97</b>	<b>158</b>

1) Einschl. Wohnheime. - 2) Genehmigungsfreistellung nach Artikel 58 bzw. bauaufsichtliche Zustimmung nach Artikel 73 der Bayerischen Bauordnung (BayBO).

# in Bayern im September 2025 nach Kreisen

noch: Errichtung neuer Wohngebäude		Errichtung neuer Nichtwohngebäude					Alle Baumaßnahmen						Schl.- Nr.
darunter mit Eigentumswohnungen		Gebäude	Raum- inhalt	Nutz- fläche	Woh- nungen	Veran- schlagte Kosten	Gebäude/ Baumaß- nahmen	Nutz- fläche	Woh- nungen	darunter im Frei- stellungs- bzw. Zu- stimmungs- verfahren <sup>2)</sup>	Wohn- fläche	Veran- schlagte Kosten	
Gebäude	Woh- nungen												
Anzahl			1 000 m³	100 m²	Anzahl	1 000 €	Anzahl	100 m²	Anzahl		100 m²	1 000 €	

## Regierungsbezirk Oberfranken

-	-	-	-	-	-	-	-	-	-	-	-	-	461
-	-	1	3	4	-	250	5	4	3	1	3	1 729	462
-	-	1	19	41	-	18 800	3	43	3	-	3	19 679	463
-	-	-	-	-	-	-	3	0	1	-	2	1 327	464
-	-	2	22	45	-	19 050	11	46	7	1	9	22 735	
1	6	6	90	113	-	25 827	43	111	46	8	53	44 815	471
-	-	2	1	3	-	166	25	18	7	-	15	8 100	472
-	-	2	10	13	-	6 326	9	15	3	2	6	7 619	473
1	4	1	2	3	-	770	26	13	26	-	31	15 424	474
-	-	9	40	55	-	7 476	22	50	26	-	17	15 323	475
-	-	2	1	2	-	119	15	9	6	-	7	3 474	476
-	-	2	1	2	-	102	21	9	10	1	17	5 176	477
-	-	3	11	20	-	1 349	14	22	3	-	9	3 530	478
-	-	5	26	43	-	11 100	15	39	15	-	9	12 516	479
2	10	32	182	254	-	53 235	190	285	142	11	164	115 977	
2	10	34	204	299	-	72 285	201	331	149	12	173	138 712	4

## Regierungsbezirk Mittelfranken

-	-	1	0	1	-	43	3	0	- 1	-	0	138	561
2	30	3	65	62	-	72 567	26	75	193	1	64	101 252	562
2	13	1	12	19	-	5 771	8	23	14	-	15	12 611	563
8	353	7	131	204	15	114 301	55	311	1 094	-	442	288 891	564
-	-	-	-	-	-	-	5	0	5	-	8	2 113	565
12	396	12	209	285	15	192 682	97	410	1 305	1	528	405 005	
1	2	8	22	36	-	4 749	48	49	41	4	58	20 070	571
-	-	-	-	-	-	-	9	4	9	2	12	3 939	572
-	-	3	10	17	-	954	9	19	4	1	6	3 097	573
1	6	9	23	46	-	8 420	32	58	23	4	37	23 932	574
-	-	9	55	82	-	12 722	29	94	23	-	29	23 884	575
-	-	8	33	43	-	6 882	36	55	28	3	38	18 267	576
1	12	4	46	121	-	2 872	16	134	19	1	14	7 944	577
3	20	41	190	345	-	36 599	179	412	147	15	193	101 133	
15	416	53	399	631	15	229 281	276	822	1 452	16	722	506 138	5

# Noch: 4. Baugenehmigungen für Wohn- und Nichtwohngebäude

Schl.- Nr.	Gebiet	Errichtung neuer Wohngebäude								
		insgesamt1)					darunter mit 1 oder 2 Wohnungen			
		Gebäude	Raum- inhalt	Wohn- nungen	Wohn- fläche	Veran- schlagte Kosten	Gebäude	Raum- inhalt	Wohn- nungen	Wohn- fläche
		Anzahl	1 000 m³	Anzahl	100 m²	1 000 €	Anzahl	1 000 m³	Anzahl	100 m²

## Regierungsbezirk Unterfranken

### Kreisfreie Städte

661	Aschaffenburg .....	5	36	107	71	18 079	-	-	-	-
662	Schweinfurt .....	1	14	25	23	5 072	-	-	-	-
663	Würzburg .....	5	11	14	17	6 378	3	3	3	6
	<b>Zusammen</b>	<b>11</b>	<b>61</b>	<b>146</b>	<b>112</b>	<b>29 529</b>	<b>3</b>	<b>3</b>	<b>3</b>	<b>6</b>

### Landkreise

671	Aschaffenburg .....	26	57	107	101	31 677	23	25	25	44
672	Bad Kissingen .....	9	10	14	18	5 991	8	9	10	15
673	Rhön-Grabfeld .....	4	4	4	7	2 257	4	4	4	7
674	Haßberge .....	10	9	11	17	5 033	10	9	11	17
675	Kitzingen .....	11	10	14	21	7 092	10	8	10	16
676	Miltenberg .....	14	40	112	94	20 636	5	6	6	8
677	Main-Spessart .....	17	28	64	53	15 893	15	15	18	28
678	Schweinfurt .....	9	9	9	17	5 336	9	9	9	17
679	Würzburg .....	18	19	34	41	12 153	15	12	17	23
	<b>Zusammen</b>	<b>118</b>	<b>187</b>	<b>369</b>	<b>369</b>	<b>106 068</b>	<b>99</b>	<b>97</b>	<b>110</b>	<b>174</b>
<b>6</b>	<b>Unterfranken .....</b>	<b>129</b>	<b>248</b>	<b>515</b>	<b>481</b>	<b>135 597</b>	<b>102</b>	<b>100</b>	<b>113</b>	<b>180</b>

## Regierungsbezirk Schwaben

### Kreisfreie Städte

761	Augsburg .....	17	32	94	62	18 177	10	12	14	22
762	Kaufbeuren .....	15	12	15	19	5 379	15	12	15	19
763	Kempten (Allgäu) .....	10	36	72	72	18 913	3	2	3	4
764	Memmingen .....	5	12	20	17	4 394	4	3	4	6
	<b>Zusammen</b>	<b>47</b>	<b>92</b>	<b>201</b>	<b>170</b>	<b>46 863</b>	<b>32</b>	<b>30</b>	<b>36</b>	<b>50</b>

### Landkreise

771	Aichach-Friedberg .....	14	14	16	25	8 516	14	14	16	25
772	Augsburg .....	33	38	54	70	19 789	31	31	36	56
773	Dillingen a.d.Donau .....	16	19	20	28	9 075	15	17	16	26
774	Günzburg .....	16	20	29	34	9 766	13	13	13	21
775	Neu-Ulm .....	14	59	155	103	26 547	5	6	6	11
776	Lindau (Bodensee) .....	7	45	78	61	26 163	4	3	5	4
777	Ostallgäu .....	10	15	13	23	7 813	10	15	13	23
778	Unterallgäu .....	28	36	46	61	17 033	26	29	31	48
779	Donau-Ries .....	19	22	23	37	8 621	19	22	23	37
780	Oberallgäu .....	24	37	44	59	20 492	20	26	22	41
	<b>Zusammen</b>	<b>181</b>	<b>304</b>	<b>478</b>	<b>501</b>	<b>153 815</b>	<b>157</b>	<b>176</b>	<b>181</b>	<b>293</b>
<b>7</b>	<b>Schwaben .....</b>	<b>228</b>	<b>397</b>	<b>679</b>	<b>671</b>	<b>200 678</b>	<b>189</b>	<b>206</b>	<b>217</b>	<b>343</b>

1) Einschl. Wohnheime. - 2) Genehmigungsfreistellung nach Artikel 58 bzw. bauaufsichtliche Zustimmung nach Artikel 73 der Bayerischen Bauordnung (BayBO).

# in Bayern im September 2025 nach Kreisen

noch: Errichtung neuer Wohngebäude		Errichtung neuer Nichtwohngebäude					Alle Baumaßnahmen						Schl.- Nr.
darunter mit Eigentumswohnungen		Gebäude	Raum- inhalt	Nutz- fläche	Woh- nungen	Veran- schlagte Kosten	Gebäude/ Baumaß- nahmen	Nutz- fläche	Woh- nungen	darunter im Frei- stellungs- bzw. Zu- stimmungs- verfahren <sup>2)</sup>	Wohn- fläche	Veran- schlagte Kosten	
Gebäude	Woh- nungen												
Anzahl		1 000 m³	100 m²	Anzahl	1 000 €	Anzahl	100 m²	Anzahl		100 m²	1 000 €		

## Regierungsbezirk Unterfranken

-	-	-	-	-	-	-	11	21	111	-	73	19 661	661
1	25	2	54	88	2	17 495	5	104	29	25	26	23 255	662
-	-	3	37	49	-	9 795	12	56	15	-	18	18 832	663
<b>1</b>	<b>25</b>	<b>5</b>	<b>91</b>	<b>137</b>	<b>2</b>	<b>27 290</b>	<b>28</b>	<b>181</b>	<b>155</b>	<b>25</b>	<b>117</b>	<b>61 748</b>	
1	73	3	5	8	1	1 974	56	33	132	9	125	42 011	671
-	-	9	15	31	-	3 512	27	38	17	2	18	10 609	672
-	-	6	8	15	-	962	21	16	12	1	15	4 930	673
-	-	4	7	9	-	894	23	16	11	1	19	7 679	674
-	-	8	17	28	1	3 473	34	43	23	2	30	17 028	675
2	12	-	-	-	-	-	28	18	116	2	98	31 618	676
-	-	5	29	58	-	5 649	30	80	68	8	56	22 698	677
-	-	1	7	9	-	1 886	20	8	16	2	27	10 153	678
1	10	3	6	10	-	943	38	21	33	1	44	16 526	679
<b>4</b>	<b>95</b>	<b>39</b>	<b>93</b>	<b>168</b>	<b>2</b>	<b>19 293</b>	<b>277</b>	<b>272</b>	<b>428</b>	<b>28</b>	<b>431</b>	<b>163 252</b>	
<b>5</b>	<b>120</b>	<b>44</b>	<b>184</b>	<b>305</b>	<b>4</b>	<b>46 583</b>	<b>305</b>	<b>453</b>	<b>583</b>	<b>53</b>	<b>548</b>	<b>225 000</b>	<b>6</b>

## Regierungsbezirk Schwaben

5	66	8	251	511	-	80 525	72	515	104	-	73	121 803	761
-	-	1	1	2	-	83	17	12	15	-	19	5 674	762
6	58	1	19	26	6	14 000	26	59	97	-	88	47 235	763
-	-	-	-	-	-	-	9	4	20	-	18	5 538	764
<b>11</b>	<b>124</b>	<b>10</b>	<b>272</b>	<b>539</b>	<b>6</b>	<b>94 608</b>	<b>124</b>	<b>590</b>	<b>236</b>	<b>-</b>	<b>198</b>	<b>180 250</b>	
-	-	4	18	26	-	12 774	33	33	18	3	28	23 492	771
2	18	8	65	84	1	20 177	56	108	60	11	76	58 566	772
-	-	9	222	115	-	9 230	36	138	22	4	31	20 504	773
2	10	5	10	14	-	1 144	42	31	44	2	47	15 050	774
3	36	5	46	64	1	6 182	31	88	162	-	109	33 737	775
1	48	4	36	43	10	20 941	22	83	93	49	80	49 485	776
1	2	8	46	68	1	6 401	33	80	23	-	36	18 902	777
1	11	10	36	55	1	4 993	58	88	61	16	70	25 511	778
-	-	13	47	75	1	9 672	43	91	28	10	42	46 001	779
1	3	12	32	57	4	8 164	56	84	59	-	76	34 592	780
<b>11</b>	<b>128</b>	<b>78</b>	<b>558</b>	<b>601</b>	<b>19</b>	<b>99 678</b>	<b>410</b>	<b>824</b>	<b>570</b>	<b>95</b>	<b>595</b>	<b>325 840</b>	
<b>22</b>	<b>252</b>	<b>88</b>	<b>830</b>	<b>1 140</b>	<b>25</b>	<b>194 286</b>	<b>534</b>	<b>1 415</b>	<b>806</b>	<b>95</b>	<b>793</b>	<b>506 090</b>	<b>7</b>

**4a. Baugenehmigungen für Wohn- und Nichtwohngebäude in Bayern  
von Januar bis September 2025 nach Kreisen**

Schl.- Nr.	Gebiet	Errichtung neuer Wohngebäude				Errichtung neuer Nichtwohngebäude			Alle Baumaßnahmen		
		Gebäude1)	davon mit		Wohnungen	Wohnfläche	Gebäude	Rauminhalt	Nutzfläche	Wohnungen	darunter im Freistellungs- bzw. Zustimmungsv. verfahren2)
			1 oder 2 Wohnungen	3 oder mehr Wohnungen1)							
			Anzahl								

**Zusammenstellung nach Regierungsbezirken**

1	Oberbayern .....	4 157	3 347	810	12 392	11 618	1 338	11 139	15 872	14 605	1 844
2	Niederbayern .....	1 568	1 364	204	3 921	3 914	810	4 140	5 683	4 817	637
3	Oberpfalz .....	1 320	1 148	172	2 992	3 179	625	3 177	4 444	3 770	570
4	Oberfranken .....	772	707	65	1 769	1 670	299	1 145	1 893	2 179	285
5	Mittelfranken .....	1 152	940	212	5 613	4 041	440	6 485	7 640	6 663	394
6	Unterfranken .....	1 006	885	121	2 247	2 473	341	3 485	3 868	2 922	470
7	Schwaben .....	1 918	1 598	320	5 082	5 104	685	6 513	8 373	6 281	721
	<b>Bayern</b>	<b>11 893</b>	<b>9 989</b>	<b>1 904</b>	<b>34 016</b>	<b>32 001</b>	<b>4 538</b>	<b>36 084</b>	<b>47 773</b>	<b>41 237</b>	<b>4 921</b>
	Kreisfreie Städte .....	1 631	1 086	545	11 303	7 230	470	6 860	10 090	13 197	194
	darunter Großstädte3) .....	1 202	778	424	8 680	5 425	349	6 029	8 680	10 084	45
	Landkreise .....	10 262	8 903	1 359	22 713	24 770	4 068	29 225	37 683	28 040	4 727

**Regierungsbezirk Oberbayern**

**Kreisfreie Städte**

161	Ingolstadt .....	84	61	23	418	242	9	31	44	454	3
162	München .....	615	403	212	3 194	2 291	179	2 210	3 372	3 671	3
163	Rosenheim .....	24	21	3	107	118	8	101	190	136	-
	<b>Zusammen</b>	<b>723</b>	<b>485</b>	<b>238</b>	<b>3 719</b>	<b>2 651</b>	<b>196</b>	<b>2 342</b>	<b>3 605</b>	<b>4 261</b>	<b>6</b>

**Landkreise**

171	Altötting .....	114	87	27	274	310	62	387	557	319	82
172	Berchtesgadener Land .....	90	65	25	296	267	27	115	172	358	68
173	Bad Tölz-Wolfratshausen .....	122	105	17	210	263	61	269	381	302	22
174	Dachau .....	178	154	24	390	408	47	264	416	460	102
175	Ebersberg .....	77	60	17	352	276	33	294	371	406	2
176	Eichstätt .....	225	203	22	362	509	84	478	596	430	80
177	Erding .....	194	174	20	440	458	101	1 407	1 924	545	92
178	Freising .....	181	138	43	517	481	47	204	335	553	68
179	Fürstenfeldbruck .....	141	118	23	416	435	19	194	409	451	130
180	Garmisch-Partenkirchen .....	57	43	14	145	137	11	72	119	182	-
181	Landsberg am Lech .....	203	183	20	349	417	58	533	768	465	63
182	Miesbach .....	133	110	23	295	317	48	169	239	414	47
183	Mühldorf a.Inn .....	139	121	18	282	352	107	546	781	386	86
184	München .....	336	238	98	1 399	1 180	71	1 591	2 139	1 487	304
185	Neuburg-Schrobenhausen .....	205	189	16	360	438	39	590	672	436	132
186	Pfaffenhofen a.d.Ilm .....	177	152	25	409	437	38	205	326	460	74
187	Rosenheim .....	315	270	45	795	758	101	386	579	995	166
188	Starnberg .....	114	94	20	249	300	21	145	294	268	35
189	Traunstein .....	219	175	44	580	625	107	632	788	778	167
190	Weilheim-Schongau .....	214	183	31	553	597	60	315	403	649	118
	<b>Zusammen</b>	<b>3 434</b>	<b>2 862</b>	<b>572</b>	<b>8 673</b>	<b>8 967</b>	<b>1 142</b>	<b>8 797</b>	<b>12 267</b>	<b>10 344</b>	<b>1 838</b>
1	<b>Oberbayern .....</b>	<b>4 157</b>	<b>3 347</b>	<b>810</b>	<b>12 392</b>	<b>11 618</b>	<b>1 338</b>	<b>11 139</b>	<b>15 872</b>	<b>14 605</b>	<b>1 844</b>

1) Einschl. Wohnheime. - 2) Genehmigungsfreistellung nach Artikel 58 bzw. bauaufsichtliche Zustimmung nach Artikel 73 der Bayerischen Bauordnung (BayBO). -

3) München, Nürnberg, Augsburg, Regensburg, Ingolstadt, Würzburg, Fürth, Erlangen.

**Noch: 4a. Baugenehmigungen für Wohn- und Nichtwohngebäude in Bayern  
von Januar bis September 2025 nach Kreisen**

Schl.- Nr.	Gebiet	Errichtung neuer Wohngebäude				Errichtung neuer Nichtwohngebäude			Alle Baumaßnahmen		
		Gebäude1)	davon mit		Wohnungen	Wohnfläche	Gebäude	Rauminhalt	Nutzfläche	Wohnungen	darunter im Freistellungs- bzw. Zustimmungsvorgang2)
			1 oder 2 Wohnungen	3 oder mehr Wohnungen1)							
Anzahl				100 m²	Anzahl	1 000 m³	100 m²	Anzahl			

**Regierungsbezirk Niederbayern**

**Kreisfreie Städte**

261	Landshut .....	32	23	9	173	122	5	24	42	189	8
262	Passau .....	44	33	11	136	125	7	24	51	164	29
263	Straubing .....	26	15	11	362	180	20	109	177	411	2
	<b>Zusammen</b>	<b>102</b>	<b>71</b>	<b>31</b>	<b>671</b>	<b>427</b>	<b>32</b>	<b>157</b>	<b>270</b>	<b>764</b>	<b>39</b>

**Landkreise**

271	Deggendorf .....	159	133	26	832	519	54	129	216	900	69
272	Freyung-Grafenau .....	80	75	5	138	171	43	93	137	178	46
273	Kelheim .....	140	116	24	319	348	55	369	475	411	73
274	Landshut .....	186	164	22	338	424	70	357	494	389	100
275	Passau .....	214	189	25	403	488	99	571	830	557	156
276	Regen .....	83	75	8	133	181	58	131	207	214	33
277	Rottal-Inn .....	155	138	17	279	349	181	831	1 145	408	14
278	Straubing-Bogen .....	301	268	33	554	690	150	546	820	690	9
279	Dingolfing-Landau .....	148	135	13	254	318	68	957	1 089	306	98
	<b>Zusammen</b>	<b>1 466</b>	<b>1 293</b>	<b>173</b>	<b>3 250</b>	<b>3 487</b>	<b>778</b>	<b>3 984</b>	<b>5 413</b>	<b>4 053</b>	<b>598</b>
<b>2</b>	<b>Niederbayern .....</b>	<b>1 568</b>	<b>1 364</b>	<b>204</b>	<b>3 921</b>	<b>3 914</b>	<b>810</b>	<b>4 140</b>	<b>5 683</b>	<b>4 817</b>	<b>637</b>

**Regierungsbezirk Oberpfalz**

**Kreisfreie Städte**

361	Amberg .....	26	21	5	80	74	2	1	2	103	16
362	Regensburg .....	61	33	28	568	342	20	339	502	799	3
363	Weiden i.d.OPf. ....	15	8	7	143	112	10	46	74	162	-
	<b>Zusammen</b>	<b>102</b>	<b>62</b>	<b>40</b>	<b>791</b>	<b>529</b>	<b>32</b>	<b>387</b>	<b>579</b>	<b>1 064</b>	<b>19</b>

**Landkreise**

371	Amberg-Weizbach .....	106	97	9	203	252	65	324	472	258	90
372	Cham .....	195	169	26	319	400	147	394	601	468	73
373	Neumarkt i.d.OPf. ....	212	188	24	426	493	104	451	616	519	81
374	Neustadt a.d.Waldnaab .....	93	89	4	155	185	51	262	327	192	89
375	Regensburg .....	368	328	40	683	806	81	638	811	781	135
376	Schwandorf .....	176	154	22	321	398	78	433	567	344	57
377	Tirschenreuth .....	68	61	7	94	118	67	289	471	144	26
	<b>Zusammen</b>	<b>1 218</b>	<b>1 086</b>	<b>132</b>	<b>2 201</b>	<b>2 651</b>	<b>593</b>	<b>2 791</b>	<b>3 865</b>	<b>2 706</b>	<b>551</b>
<b>3</b>	<b>Oberpfalz .....</b>	<b>1 320</b>	<b>1 148</b>	<b>172</b>	<b>2 992</b>	<b>3 179</b>	<b>625</b>	<b>3 177</b>	<b>4 444</b>	<b>3 770</b>	<b>570</b>

1) Einschl. Wohnheime. - 2) Genehmigungsfreistellung nach Artikel 58 bzw. bauaufsichtliche Zustimmung nach Artikel 73 der Bayerischen Bauordnung (BayBO).

**Noch: 4a. Baugenehmigungen für Wohn- und Nichtwohngebäude in Bayern  
von Januar bis September 2025 nach Kreisen**

Schl.- Nr.	Gebiet	Errichtung neuer Wohngebäude					Errichtung neuer Nichtwohngebäude			Alle Baumaßnahmen	
		Gebäude1)	davon mit		Wohnungen	Wohnfläche	Gebäude	Rauminhalt	Nutzfläche	Wohnungen	darunter im Freistellungs- bzw. Zustimmungsv erfahren2)
			1 oder 2 Wohnungen	3 oder mehr Wohnungen1)							
		Anzahl				100 m²	Anzahl	1 000 m³	100 m²	Anzahl	

**Regierungsbezirk Oberfranken**

**Kreisfreie Städte**

461	Bamberg .....	7	1	6	182	99	2	9	14	164	-
462	Bayreuth .....	24	14	10	237	114	8	63	153	288	9
463	Coburg .....	23	21	2	130	65	7	39	67	153	-
464	Hof .....	10	9	1	139	50	5	25	36	171	5
	<b>Zusammen</b>	<b>64</b>	<b>45</b>	<b>19</b>	<b>688</b>	<b>328</b>	<b>22</b>	<b>135</b>	<b>271</b>	<b>776</b>	<b>14</b>

**Landkreise**

471	Bamberg .....	175	161	14	250	327	44	225	333	348	103
472	Bayreuth .....	117	114	3	134	195	41	112	173	164	43
473	Coburg .....	49	47	2	64	80	25	112	197	86	25
474	Forchheim .....	122	109	13	209	255	28	88	129	264	28
475	Hof .....	57	55	2	67	100	33	101	146	99	21
476	Kronach .....	32	30	2	45	49	28	49	85	66	3
477	Kulmbach .....	77	74	3	122	142	25	79	153	135	12
478	Lichtenfels .....	44	41	3	59	73	18	42	85	78	-
479	Wunsiedel i.Fichtelgebirge .....	35	31	4	131	120	35	203	322	163	36
	<b>Zusammen</b>	<b>708</b>	<b>662</b>	<b>46</b>	<b>1 081</b>	<b>1 342</b>	<b>277</b>	<b>1 009</b>	<b>1 623</b>	<b>1 403</b>	<b>271</b>
<b>4</b>	<b>Oberfranken .....</b>	<b>772</b>	<b>707</b>	<b>65</b>	<b>1 769</b>	<b>1 670</b>	<b>299</b>	<b>1 145</b>	<b>1 893</b>	<b>2 179</b>	<b>285</b>

**Regierungsbezirk Mittelfranken**

**Kreisfreie Städte**

561	Ansbach .....	19	16	3	45	42	6	9	15	76	5
562	Erlangen .....	60	50	10	418	200	18	556	793	684	4
563	Fürth .....	39	22	17	692	312	10	263	604	746	3
564	Nürnberg .....	175	93	82	2 517	1 414	71	1 859	2 185	2 693	2
565	Schwabach .....	19	16	3	42	50	6	18	29	63	2
	<b>Zusammen</b>	<b>312</b>	<b>197</b>	<b>115</b>	<b>3 714</b>	<b>2 018</b>	<b>111</b>	<b>2 705</b>	<b>3 627</b>	<b>4 262</b>	<b>16</b>

**Landkreise**

571	Ansbach .....	191	171	20	292	371	95	1 340	1 257	470	81
572	Erlangen-Höchstädt .....	142	124	18	488	426	20	141	200	540	136
573	Fürth .....	98	79	19	300	296	19	82	134	354	29
574	Nürnberger Land .....	118	106	12	202	257	48	294	413	252	27
575	Neustadt a.d.Aisch-Bad Windsheim ....	55	49	6	93	118	32	1 182	951	120	-
576	Roth .....	144	134	10	263	299	64	282	474	328	44
577	Weißenburg-Gunzenhausen .....	92	80	12	261	257	51	458	584	337	61
	<b>Zusammen</b>	<b>840</b>	<b>743</b>	<b>97</b>	<b>1 899</b>	<b>2 023</b>	<b>329</b>	<b>3 780</b>	<b>4 013</b>	<b>2 401</b>	<b>378</b>
<b>5</b>	<b>Mittelfranken .....</b>	<b>1 152</b>	<b>940</b>	<b>212</b>	<b>5 613</b>	<b>4 041</b>	<b>440</b>	<b>6 485</b>	<b>7 640</b>	<b>6 663</b>	<b>394</b>

1) Einschl. Wohnheime. - 2) Genehmigungsfreistellung nach Artikel 58 bzw. bauaufsichtliche Zustimmung nach Artikel 73 der Bayerischen Bauordnung (BayBO).



**Noch: 4a. Baugenehmigungen für Wohn- und Nichtwohngebäude in Bayern  
von Januar bis September 2025 nach Kreisen**

Schl.- Nr.	Gebiet	Errichtung neuer Wohngebäude					Errichtung neuer Nichtwohngebäude			Alle Baumaßnahmen	
		Gebäude1)	davon mit		Wohnungen	Wohnfläche	Gebäude	Rauminhalt	Nutzfläche	Wohnungen	darunter im Freistellungs- bzw. Zustimmungsv. verfahren2)
			1 oder 2 Wohnungen	3 oder mehr Wohnungen1)							
Anzahl					100 m²	Anzahl	1 000 m³	100 m²	Anzahl		

**Regierungsbezirk Unterfranken**

**Kreisfreie Städte**

661	Aschaffenburg .....	37	26	11	172	149	6	87	137	202	1
662	Schweinfurt .....	6	3	3	93	69	5	61	102	155	27
663	Würzburg .....	52	45	7	181	163	6	50	76	229	27
	<b>Zusammen</b>	<b>95</b>	<b>74</b>	<b>21</b>	<b>446</b>	<b>381</b>	<b>17</b>	<b>198</b>	<b>315</b>	<b>586</b>	<b>55</b>

**Landkreise**

671	Aschaffenburg .....	125	107	18	308	352	21	100	148	395	57
672	Bad Kissingen .....	136	131	5	178	257	60	261	374	237	33
673	Rhön-Grabfeld .....	61	58	3	82	103	36	92	152	141	5
674	Haßberge .....	65	60	5	100	116	30	871	786	133	8
675	Kitzingen .....	101	83	18	275	258	47	231	337	366	117
676	Miltenberg .....	92	69	23	293	289	18	99	135	370	67
677	Main-Spessart .....	95	83	12	223	238	43	189	244	279	22
678	Schweinfurt .....	92	89	3	116	181	31	101	158	155	48
679	Würzburg .....	144	131	13	226	299	38	1 343	1 220	260	58
	<b>Zusammen</b>	<b>911</b>	<b>811</b>	<b>100</b>	<b>1 801</b>	<b>2 092</b>	<b>324</b>	<b>3 287</b>	<b>3 553</b>	<b>2 336</b>	<b>415</b>
<b>6</b>	<b>Unterfranken .....</b>	<b>1 006</b>	<b>885</b>	<b>121</b>	<b>2 247</b>	<b>2 473</b>	<b>341</b>	<b>3 485</b>	<b>3 868</b>	<b>2 922</b>	<b>470</b>

**Regierungsbezirk Schwaben**

**Kreisfreie Städte**

761	Augsburg .....	116	71	45	692	461	36	721	1 105	808	-
762	Kaufbeuren .....	30	23	7	66	64	5	22	38	82	2
763	Kempten (Allgäu) .....	59	39	20	403	268	10	153	222	451	38
764	Memmingen .....	28	19	9	113	103	9	40	58	143	5
	<b>Zusammen</b>	<b>233</b>	<b>152</b>	<b>81</b>	<b>1 274</b>	<b>897</b>	<b>60</b>	<b>936</b>	<b>1 423</b>	<b>1 484</b>	<b>45</b>

**Landkreise**

771	Aichach-Friedberg .....	157	146	11	234	322	56	404	592	302	44
772	Augsburg .....	358	317	41	676	802	96	681	911	769	145
773	Dillingen a.d.Donau .....	116	102	14	196	238	61	587	583	257	62
774	Günzburg .....	179	161	18	296	370	56	1 525	1 493	401	81
775	Neu-Ulm .....	148	111	37	593	523	56	340	474	667	54
776	Lindau (Bodensee) .....	67	44	23	424	338	29	250	236	529	52
777	Ostallgäu .....	110	86	24	338	326	64	415	498	451	9
778	Unterallgäu .....	232	208	24	427	517	77	784	1 254	587	115
779	Donau-Ries .....	155	141	14	268	347	69	345	528	359	89
780	Oberallgäu .....	163	130	33	356	425	61	245	379	475	25
	<b>Zusammen</b>	<b>1 685</b>	<b>1 446</b>	<b>239</b>	<b>3 808</b>	<b>4 207</b>	<b>625</b>	<b>5 577</b>	<b>6 949</b>	<b>4 797</b>	<b>676</b>
<b>7</b>	<b>Schwaben .....</b>	<b>1 918</b>	<b>1 598</b>	<b>320</b>	<b>5 082</b>	<b>5 104</b>	<b>685</b>	<b>6 513</b>	<b>8 373</b>	<b>6 281</b>	<b>721</b>

1) Einschl. Wohnheime. - 2) Genehmigungsfreistellung nach Artikel 58 bzw. bauaufsichtliche Zustimmung nach Artikel 73 der Bayerischen Bauordnung (BayBO).

**5. Baugenehmigungen für neue Wohn- und Nichtwohngebäude im Fertigteilbau in Bayern im September 2025**  
nach Gebäudearten und Bauherren

Lfd. Nr.	Gebäudeart  Bauherr	Errichtung neuer Gebäude					
		Gebäude	Rauminhalt	Nutzfläche	Wohnungen		Veran- schlagte Kosten der Bauwerke
					insgesamt	Wohnfläche	
		Anzahl	1 000 m³	100 m²	Anzahl	100 m²	

**Wohnbau**

1	Wohngebäude mit 1 Wohnung .....	277	225	102	277	417	127 805
2	Wohngebäude mit 2 Wohnungen .....	34	40	22	68	73	24 962
3	Wohngebäude mit 3 oder mehr Wohnungen .....	26	171	82	525	284	97 900
4	Wohnheime .....	2	16	3	140	32	7 741
<b>5</b>	<b>Wohngebäude insgesamt .....</b>	<b>339</b>	<b>453</b>	<b>209</b>	<b>1 010</b>	<b>806</b>	<b>258 408</b>
6	darunter Wohngebäude mit Eigentumswohnungen .....	7	64	39	142	107	30 530
	Von den Wohngebäuden entfielen auf:						
7	Öffentliche Bauherren .....	4	27	10	68	37	20 484
8	Unternehmen .....	23	143	68	551	246	73 186
9	davon Wohnungsunternehmen .....	19	134	66	522	228	68 623
10	Immobilienfonds .....	-	-	-	-	-	-
11	sonstige Unternehmen .....	4	8	2	29	19	4 563
12	Private Haushalte .....	312	283	131	391	522	164 738
13	Organisationen ohne Erwerbszweck .....	-	-	-	-	-	-

**Nichtwohnbau**

14	Anstaltsgebäude .....	2	11	32	-	-	7 663
15	Büro- und Verwaltungsgebäude .....	8	82	126	1	0	40 792
16	Landwirtschaftliche Betriebsgebäude .....	56	368	504	8	3	32 125
17	Nichtlandwirtschaftliche Betriebsgebäude .....	80	751	964	7	10	118 897
18	darunter Fabrik- und Werkstattgebäude .....	14	195	234	1	1	36 915
19	Handels- und Lagergebäude .....	44	473	470	4	7	62 549
20	Hotels und Gaststätten .....	2	5	12	-	-	5 132
21	Sonstige Nichtwohngebäude .....	13	207	244	-	-	166 586
<b>22</b>	<b>Nichtwohngebäude insgesamt .....</b>	<b>159</b>	<b>1 420</b>	<b>1 871</b>	<b>16</b>	<b>13</b>	<b>366 063</b>
	Von den Nichtwohngebäuden entfielen auf:						
23	Öffentliche Bauherren .....	16	236	288	-	-	193 112
24	Unternehmen .....	112	1 100	1 455	13	11	147 893
25	davon Land- und Forstwirtschaft, Tierhaltung, Fischerei .....	53	356	490	7	2	31 466
26	Produzierendes Gewerbe .....	40	558	700	4	5	71 643
27	Handel, Kreditinstitute und Versicherungsgewerbe, Dienstleistungen, Verkehr und Nachrichtenübermittlung, Wohnungsunternehmen und Immobilienfonds .....	19	185	266	2	4	44 784
28	Private Haushalte .....	27	73	103	3	2	17 335
29	Organisationen ohne Erwerbszweck .....	4	11	24	-	-	7 723

**6. Baugenehmigungen für neue Wohngebäude in Bayern im September 2025 nach Regierungsbezirken,  
Gebäudearten und privaten Haushalten als Bauherren**

Lfd. Nr.	Regierungsbezirk Gebäudeart Bauherr	Errichtung neuer Wohngebäude					
		Gebäude	Rauminhalt	Nutzfläche	Wohnungen		Veranschlagte Kosten der Bauwerke
					insgesamt	Wohnfläche	
		Anzahl	1 000 m³	100 m²	Anzahl	100 m²	1 000 €
Oberbayern							
1	Wohngebäude mit 1 Wohnung .....	352	354	203	352	606	241 159
2	Wohngebäude mit 2 Wohnungen .....	72	93	50	144	166	58 071
3	Wohngebäude mit 3 oder mehr Wohnungen .....	126	499	275	1 268	855	306 087
4	Wohnheime .....	4	23	7	164	45	17 900
5	Wohngebäude zusammen .....	554	968	535	1 928	1 673	623 217
6	darunter erbaut durch private Haushalte .....	388	491	284	701	867	304 884
Niederbayern							
7	Wohngebäude mit 1 Wohnung .....	109	110	52	109	185	53 966
8	Wohngebäude mit 2 Wohnungen .....	7	10	7	14	17	4 595
9	Wohngebäude mit 3 oder mehr Wohnungen .....	16	50	19	138	102	22 575
10	Wohnheime .....	-	-	-	-	-	-
11	Wohngebäude zusammen .....	132	169	78	261	304	81 136
12	darunter erbaut durch private Haushalte .....	121	140	66	187	248	67 336
Oberpfalz							
13	Wohngebäude mit 1 Wohnung .....	124	115	63	124	200	58 834
14	Wohngebäude mit 2 Wohnungen .....	13	17	13	26	28	7 611
15	Wohngebäude mit 3 oder mehr Wohnungen .....	20	71	23	199	135	33 135
16	Wohnheime .....	1	7	2	40	12	3 741
17	Wohngebäude zusammen .....	158	210	101	389	375	103 321
18	darunter erbaut durch private Haushalte .....	134	145	78	195	257	72 558
Oberfranken							
19	Wohngebäude mit 1 Wohnung .....	59	48	20	59	90	25 149
20	Wohngebäude mit 2 Wohnungen .....	5	6	2	10	12	2 676
21	Wohngebäude mit 3 oder mehr Wohnungen .....	3	6	2	15	13	3 886
22	Wohnheime .....	-	-	-	-	-	-
23	Wohngebäude zusammen .....	67	60	23	84	115	31 711
24	darunter erbaut durch private Haushalte .....	65	57	23	77	109	30 025
Mittelfranken							
25	Wohngebäude mit 1 Wohnung .....	79	74	38	79	135	37 451
26	Wohngebäude mit 2 Wohnungen .....	9	14	9	18	23	7 870
27	Wohngebäude mit 3 oder mehr Wohnungen .....	18	166	66	578	328	116 155
28	Wohnheime .....	10	104	40	701	158	78 223
29	Wohngebäude zusammen .....	116	358	153	1 376	644	239 699
30	darunter erbaut durch private Haushalte .....	74	86	48	95	150	44 994
Unterfranken							
31	Wohngebäude mit 1 Wohnung .....	91	82	34	91	150	46 633
32	Wohngebäude mit 2 Wohnungen .....	11	18	10	22	30	8 908
33	Wohngebäude mit 3 oder mehr Wohnungen .....	27	148	82	402	301	80 056
34	Wohnheime .....	-	-	-	-	-	-
35	Wohngebäude zusammen .....	129	248	127	515	481	135 597
36	darunter erbaut durch private Haushalte .....	118	164	71	295	321	90 835
Schwaben							
37	Wohngebäude mit 1 Wohnung .....	161	165	107	161	275	83 775
38	Wohngebäude mit 2 Wohnungen .....	28	41	24	56	68	20 496
39	Wohngebäude mit 3 oder mehr Wohnungen .....	36	175	101	415	301	88 622
40	Wohnheime .....	3	16	9	47	27	7 785
41	Wohngebäude insgesamt .....	228	397	241	679	671	200 678
42	darunter erbaut durch private Haushalte .....	171	232	141	311	391	118 959
Bayern							
43	Wohngebäude mit 1 Wohnung .....	975	948	518	975	1 643	546 967
44	Wohngebäude mit 2 Wohnungen .....	145	198	115	290	343	110 227
45	Wohngebäude mit 3 oder mehr Wohnungen .....	246	1 115	567	3 015	2 035	650 516
46	Wohnheime .....	18	149	58	952	242	107 649
47	Wohngebäude insgesamt .....	1 384	2 410	1 258	5 232	4 263	1 415 359
48	darunter erbaut durch private Haushalte .....	1 071	1 315	709	1 861	2 343	729 591

**7. Baugenehmigungen für neue Wohngebäude im Freistellungs- bzw. Zustimmungsverfahren\*) in Bayern  
im September 2025 nach Regierungsbezirken, Gebäudearten und privaten Haushalten als Bauherren**

Lfd. Nr.	Regierungsbezirk Gebäudeart Bauherr	Errichtung neuer Wohngebäude					
		Gebäude	Rauminhalt	Nutzfläche	Wohnungen		Veran- schlagte Kosten der Bauwerke
					insgesamt	Wohnfläche	
		Anzahl	1 000 m³	100 m²	Anzahl	100 m²	1 000 €
Oberbayern							
1	Wohngebäude mit 1 Wohnung .....	70	70	44	70	119	38 453
2	Wohngebäude mit 2 Wohnungen .....	8	11	4	16	19	5 230
3	Wohngebäude mit 3 oder mehr Wohnungen .....	14	63	27	136	95	38 467
4	Wohnheime .....	-	-	-	-	-	-
5	Wohngebäude zusammen .....	92	144	76	222	232	82 150
6	darunter erbaut durch private Haushalte .....	80	87	54	104	148	46 325
Niederbayern							
7	Wohngebäude mit 1 Wohnung .....	24	22	9	24	37	10 136
8	Wohngebäude mit 2 Wohnungen .....	1	1	-	2	2	437
9	Wohngebäude mit 3 oder mehr Wohnungen .....	2	8	4	19	15	2 898
10	Wohnheime .....	-	-	-	-	-	-
11	Wohngebäude zusammen .....	27	30	14	45	53	13 471
12	darunter erbaut durch private Haushalte .....	23	25	11	34	42	11 032
Oberpfalz							
13	Wohngebäude mit 1 Wohnung .....	37	34	19	37	60	17 403
14	Wohngebäude mit 2 Wohnungen .....	6	6	2	12	11	2 759
15	Wohngebäude mit 3 oder mehr Wohnungen .....	5	32	8	93	63	13 616
16	Wohnheime .....	-	-	-	-	-	-
17	Wohngebäude zusammen .....	48	72	28	142	133	33 778
18	darunter erbaut durch private Haushalte .....	43	44	20	62	80	21 985
Oberfranken							
19	Wohngebäude mit 1 Wohnung .....	10	8	3	10	16	4 231
20	Wohngebäude mit 2 Wohnungen .....	1	1	1	2	2	793
21	Wohngebäude mit 3 oder mehr Wohnungen .....	-	-	-	-	-	-
22	Wohnheime .....	-	-	-	-	-	-
23	Wohngebäude zusammen .....	11	9	4	12	18	5 024
24	darunter erbaut durch private Haushalte .....	11	9	4	12	18	5 024
Mittelfranken							
25	Wohngebäude mit 1 Wohnung .....	10	8	4	10	15	4 469
26	Wohngebäude mit 2 Wohnungen .....	3	5	2	6	8	2 025
27	Wohngebäude mit 3 oder mehr Wohnungen .....	-	-	-	-	-	-
28	Wohnheime .....	-	-	-	-	-	-
29	Wohngebäude zusammen .....	13	13	6	16	23	6 494
30	darunter erbaut durch private Haushalte .....	13	13	6	16	23	6 494
Unterfranken							
31	Wohngebäude mit 1 Wohnung .....	19	16	6	19	32	8 416
32	Wohngebäude mit 2 Wohnungen .....	3	4	2	6	9	1 874
33	Wohngebäude mit 3 oder mehr Wohnungen .....	1	14	16	25	23	5 072
34	Wohnheime .....	-	-	-	-	-	-
35	Wohngebäude zusammen .....	23	35	23	50	64	15 362
36	darunter erbaut durch private Haushalte .....	22	21	7	25	41	10 290
Schwaben							
37	Wohngebäude mit 1 Wohnung .....	33	31	18	33	56	16 505
38	Wohngebäude mit 2 Wohnungen .....	6	10	6	12	16	3 909
39	Wohngebäude mit 3 oder mehr Wohnungen .....	1	27	27	48	38	10 952
40	Wohnheime .....	-	-	-	-	-	-
41	Wohngebäude zusammen .....	40	68	51	93	110	31 366
42	darunter erbaut durch private Haushalte .....	39	41	24	45	72	20 414
Bayern							
43	Wohngebäude mit 1 Wohnung .....	203	191	102	203	334	99 613
44	Wohngebäude mit 2 Wohnungen .....	28	37	17	56	66	17 027
45	Wohngebäude mit 3 oder mehr Wohnungen .....	23	144	82	321	233	71 005
46	Wohnheime .....	-	-	-	-	-	-
47	Wohngebäude insgesamt .....	254	372	201	580	634	187 645
48	darunter erbaut durch private Haushalte .....	231	240	125	298	424	121 564

\*) Genehmigungsfreistellung nach Artikel 58 bzw. bauaufsichtliche Zustimmung nach Artikel 73 der Bayerischen Bauordnung (BayBO).

**8. Baugenehmigungen für neue Wohn- und Nichtwohngebäude in Bayern im September 2025  
nach Gebäudearten, Regierungsbezirken und der vorwiegenden Art der Beheizung**

Lfd. Nr.	Gebäudeart Regierungsbezirk	Insgesamt	darunter ausgestattet mit					Ohne Heizung
			Fern-	Block-	Zentral-	Etagen-	Einzelraum-	
Wohnbau								
1	Wohngebäude insgesamt .....	1 384	129	10	1 241	-	3	1
2	darin Wohnungen .....	5 232	1 514	47	3 667	-	3	1
	davon							
3	Wohngebäude mit 1 Wohnung .....	975	55	8	908	-	3	
4	Wohngebäude mit 2 Wohnungen .....	145	14	-	131	-	-	-
5	Wohngebäude mit 3 oder mehr Wohnungen .....	246	51	2	193	-	-	-
6	darin Wohnungen .....	3 015	962	39	2 014	-	-	-
7	Wohnheime .....	18	9	-	9	-	-	-
8	darin Wohnungen .....	952	469	-	483	-	-	-
Wohngebäude nach Regierungsbezirken								
9	Oberbayern .....	554	70	-	484	-	-	-
10	Niederbayern .....	132	11	-	120	-	1	-
11	Oberpfalz .....	158	7	1	150	-	-	-
12	Oberfranken .....	67	2	-	65	-	-	-
13	Mittelfranken .....	116	21	8	87	-	-	-
14	Unterfranken .....	129	-	1	125	-	2	1
15	Schwaben .....	228	18	-	210	-	-	-
Nichtwohnbau								
16	Nichtwohngebäude insgesamt .....	552	33	2	139	-	6	372
17	darin Rauminhalt (1 000 m³) .....	3 285	371	10	1 304	-	15	1 584
	davon							
18	Anstaltsgebäude .....	4	1	-	3	-	-	-
19	darin Rauminhalt (1 000 m³) .....	32	6	-	26	-	-	-
20	Büro- und Verwaltungsgebäude .....	25	5	1	19	-	-	-
21	darin Rauminhalt (1 000 m³) .....	204	77	4	123	-	-	-
22	Landwirtschaftliche Betriebsgebäude .....	192	5	-	12	-	2	173
23	darin Rauminhalt (1 000 m³) .....	989	31	-	30	-	3	926
24	Nichtlandwirtschaftliche Betriebsgebäude .....	288	12	1	77	-	3	195
25	darin Rauminhalt (1 000 m³) .....	1 613	126	6	817	-	10	654
	darunter							
26	Fabrik- und Werkstattgebäude .....	55	5	1	31	-	-	18
27	darin Rauminhalt (1 000 m³) .....	498	59	6	406	-	-	28
28	Handels- und Lagergebäude .....	132	4	-	28	-	1	99
29	darin Rauminhalt (1 000 m³) .....	751	62	-	273	-	9	406
30	Hotels und Gaststätten .....	11	3	-	8	-	-	-
31	darin Rauminhalt (1 000 m³) .....	88	5	-	84	-	-	-
32	Sonstige Nichtwohngebäude .....	43	10	-	28	-	1	4
33	darin Rauminhalt (1 000 m³) .....	447	131	-	309	-	3	5
Nichtwohngebäude nach Regierungsbezirken								
34	Oberbayern .....	157	14	2	37	-	-	104
35	Niederbayern .....	94	4	-	20	-	-	70
36	Oberpfalz .....	82	2	-	18	-	2	60
37	Oberfranken .....	34	1	-	8	-	-	25
38	Mittelfranken .....	53	6	-	14	-	-	33
39	Unterfranken .....	44	2	-	14	-	-	28
40	Schwaben .....	88	4	-	28	-	4	52

## 9. Baugenehmigungen für neue Wohn- und Regierungsbezirken und der

Lfd. Nr.	Gebäudeart Regierungsbezirk	Insgesamt	davon nach der verwendeten			
			keine	Öl	Gas	Strom
Wohnbau						
1	Wohngebäude insgesamt .....	1 384	1	4	19	15
2	darin Wohnungen .....	5 232	1	5	203	45
	davon					
3	Wohngebäude mit 1 Wohnung .....	975	1	3	12	7
4	Wohngebäude mit 2 Wohnungen .....	145	-	1	1	4
5	Wohngebäude mit 3 oder mehr Wohnungen .....	246	-	-	5	4
6	darin Wohnungen .....	3 015	-	-	89	30
7	Wohnheime .....	18	-	-	1	-
8	darin Wohnungen .....	952	-	-	100	-
Wohngebäude nach Regierungsbezirken						
9	Oberbayern .....	554	-	3	8	10
10	Niederbayern .....	132	-	-	2	-
11	Oberpfalz .....	158	-	1	3	4
12	Oberfranken .....	67	-	-	1	-
13	Mittelfranken .....	116	-	-	-	-
14	Unterfranken .....	129	1	-	1	1
15	Schwaben .....	228	-	-	4	-
Nichtwohnbau						
16	Nichtwohngebäude insgesamt .....	552	372	-	16	8
17	darin Rauminhalt (1 000 m³) .....	3 285	1 584	-	216	26
	davon					
18	Anstaltsgebäude .....	4	-	-	1	-
19	darin Rauminhalt (1 000 m³) .....	32	-	-	5	-
20	Büro- und Verwaltungsgebäude .....	25	-	-	2	2
21	darin Rauminhalt (1 000 m³) .....	204	-	-	3	10
22	Landwirtschaftliche Betriebsgebäude .....	192	173	-	2	1
23	darin Rauminhalt (1 000 m³) .....	989	926	-	4	3
24	Nichtlandwirtschaftliche Betriebsgebäude .....	288	195	-	11	2
25	darin Rauminhalt (1 000 m³) .....	1 613	654	-	204	9
	darunter					
26	Fabrik- und Werkstattgebäude .....	55	18	-	8	-
27	darin Rauminhalt (1 000 m³) .....	498	28	-	177	-
28	Handels- und Lagergebäude .....	132	99	-	1	1
29	darin Rauminhalt (1 000 m³) .....	751	406	-	0	9
30	Hotels und Gaststätten .....	11	-	-	1	1
31	darin Rauminhalt (1 000 m³) .....	88	-	-	5	1
32	Sonstige Nichtwohngebäude .....	43	4	-	-	3
33	darin Rauminhalt (1 000 m³) .....	447	5	-	-	4
Nichtwohngebäude nach Regierungsbezirken						
34	Oberbayern .....	157	104	-	4	-
35	Niederbayern .....	94	70	-	-	-
36	Oberpfalz .....	82	60	-	3	4
37	Oberfranken .....	34	25	-	-	1
38	Mittelfranken .....	53	33	-	1	-
39	Unterfranken .....	44	28	-	-	1
40	Schwaben .....	88	52	-	8	2

**Nichtwohngebäude in Bayern im September 2025 nach Gebäudearten,  
verwendeten primären Energie für Heizung**

primären Energie für Heizung								Lfd. Nr.
Fernwärme/ Fernkälte	Geothermie	Umweltthermie (Luft/Wasser)	Solarthermie	Holz	Biogas/ Biomethan	sonstige Biomasse	sonstige Energie	
Wohnbau								
129	53	1 091	4	62	3	1	2	1
1 514	449	2 845	15	133	19	1	2	2
55	24	825	1	43	1	1	2	3
14	4	113	-	8	-	-	-	4
51	25	145	3	11	2	-	-	5
962	417	1 411	14	74	18	-	-	6
9	-	8	-	-	-	-	-	7
469	-	383	-	-	-	-	-	8
Wohngebäude nach Regierungsbezirken								
70	30	406	2	21	3	-	1	9
11	1	103	-	14	-	1	-	10
7	-	138	-	5	-	-	-	11
2	1	59	-	4	-	-	-	12
21	3	87	-	4	-	-	1	13
-	8	114	-	4	-	-	-	14
18	10	184	2	10	-	-	-	15
Nichtwohnbau								
33	2	84	1	29	1	2	4	16
371	36	799	4	82	2	11	154	17
1	-	1	-	1	-	-	-	18
6	-	14	-	7	-	-	-	19
5	-	13	-	1	-	-	2	20
77	-	46	-	4	-	-	64	21
5	-	1	-	9	-	1	-	22
31	-	5	-	11	-	10	-	23
12	1	49	1	15	1	1	-	24
126	28	535	4	49	2	1	-	25
5	-	17	1	5	-	1	-	26
59	-	191	4	38	-	1	-	27
4	1	23	-	2	1	-	-	28
62	28	238	-	5	2	-	-	29
3	-	2	-	4	-	-	-	30
5	-	77	-	1	-	-	-	31
10	1	20	-	3	-	-	2	32
131	8	199	-	11	-	-	90	33
Nichtwohngebäude nach Regierungsbezirken								
14	1	23	-	11	-	-	-	34
4	-	15	-	5	-	-	-	35
2	-	12	-	1	-	-	-	36
1	-	4	-	3	-	-	-	37
6	-	8	-	-	-	1	4	38
2	-	11	1	1	-	-	-	39
4	1	11	-	8	1	1	-	40

# 10. Baugenehmigungen für neue Wohn- und Regierungsbezirken und der

Lfd. Nr.	Gebäudeart Regierungsbezirk	Insgesamt	davon nach der verwendeten			
			keine	Öl	Gas	Strom
Wohnbau						
1	Wohngebäude insgesamt .....	1 384	793	-	11	212
2	darin Wohnungen .....	5 232	3 842	-	141	484
	davon					
3	Wohngebäude mit 1 Wohnung .....	975	540	-	4	156
4	Wohngebäude mit 2 Wohnungen .....	145	68	-	1	26
5	Wohngebäude mit 3 oder mehr Wohnungen .....	246	168	-	6	30
6	darin Wohnungen .....	3 015	2 254	-	135	276
7	Wohnheime .....	18	17	-	-	-
8	darin Wohnungen .....	952	912	-	-	-
Wohngebäude nach Regierungsbezirken						
9	Oberbayern .....	554	303	-	9	99
10	Niederbayern .....	132	85	-	-	4
11	Oberpfalz .....	158	91	-	-	19
12	Oberfranken .....	67	36	-	-	9
13	Mittelfranken .....	116	80	-	-	16
14	Unterfranken .....	129	71	-	1	23
15	Schwaben .....	228	127	-	1	42
Nichtwohnbau						
16	Nichtwohngebäude insgesamt .....	552	493	-	3	24
17	darin Rauminhalt (1 000 m³) .....	3 285	2 811	-	48	294
	davon					
18	Anstaltsgebäude .....	4	3	-	-	1
19	darin Rauminhalt (1 000 m³) .....	32	18	-	-	14
20	Büro- und Verwaltungsgebäude .....	25	18	-	-	5
21	darin Rauminhalt (1 000 m³) .....	204	166	-	-	31
22	Landwirtschaftliche Betriebsgebäude .....	192	186	-	-	-
23	darin Rauminhalt (1 000 m³) .....	989	981	-	-	-
24	Nichtlandwirtschaftliche Betriebsgebäude .....	288	259	-	2	9
25	darin Rauminhalt (1 000 m³) .....	1 613	1 387	-	29	115
	darunter					
26	Fabrik- und Werkstattgebäude .....	55	41	-	1	4
27	darin Rauminhalt (1 000 m³) .....	498	404	-	12	36
28	Handels- und Lagergebäude .....	132	126	-	1	4
29	darin Rauminhalt (1 000 m³) .....	751	658	-	16	74
30	Hotels und Gaststätten .....	11	8	-	-	1
31	darin Rauminhalt (1 000 m³) .....	88	83	-	-	5
32	Sonstige Nichtwohngebäude .....	43	27	-	1	9
33	darin Rauminhalt (1 000 m³) .....	447	259	-	19	134
Nichtwohngebäude nach Regierungsbezirken						
34	Oberbayern .....	157	136	-	1	3
35	Niederbayern .....	94	88	-	-	4
36	Oberpfalz .....	82	76	-	1	5
37	Oberfranken .....	34	30	-	1	2
38	Mittelfranken .....	53	48	-	-	2
39	Unterfranken .....	44	39	-	-	2
40	Schwaben .....	88	76	-	-	6



**Nichtwohngebäude in Bayern im September 2025 nach Gebäudearten,  
verwendeten sekundären Energie für Heizung**

sekundären Energie für Heizung								Lfd. Nr.
Fernwärme/ Fernkälte	Geothermie	Umweltthermie (Luft/Wasser)	Solarthermie	Holz	Biogas/ Biomethan	sonstige Biomasse	sonstige Energie	
Wohnbau								
3	-	-	107	255	1	-	2	1
3	-	-	380	378	1	-	3	2
3	-	-	63	207	1	-	1	3
-	-	-	15	34	-	-	1	4
-	-	-	28	14	-	-	-	5
-	-	-	247	103	-	-	-	6
-	-	-	1	-	-	-	-	7
-	-	-	40	-	-	-	-	8
Wohngebäude nach Regierungsbezirken								
3	-	-	49	89	1	-	1	9
-	-	-	6	37	-	-	-	10
-	-	-	11	37	-	-	-	11
-	-	-	2	20	-	-	-	12
-	-	-	5	14	-	-	1	13
-	-	-	10	24	-	-	-	14
-	-	-	24	34	-	-	-	15
Nichtwohnbau								
-	-	-	16	15	-	-	1	16
-	-	-	95	36	-	-	1	17
-	-	-	-	-	-	-	-	18
-	-	-	-	-	-	-	-	19
-	-	-	1	1	-	-	-	20
-	-	-	3	4	-	-	-	21
-	-	-	2	3	-	-	1	22
-	-	-	4	4	-	-	1	23
-	-	-	9	9	-	-	-	24
-	-	-	56	26	-	-	-	25
-	-	-	4	5	-	-	-	26
-	-	-	22	23	-	-	-	27
-	-	-	1	-	-	-	-	28
-	-	-	2	-	-	-	-	29
-	-	-	1	1	-	-	-	30
-	-	-	0	0	-	-	-	31
-	-	-	4	2	-	-	-	32
-	-	-	33	2	-	-	-	33
Nichtwohngebäude nach Regierungsbezirken								
-	-	-	7	9	-	-	1	34
-	-	-	-	2	-	-	-	35
-	-	-	-	-	-	-	-	36
-	-	-	-	1	-	-	-	37
-	-	-	3	-	-	-	-	38
-	-	-	2	1	-	-	-	39
-	-	-	4	2	-	-	-	40

**11. Baugenehmigungen für neue Wohn- und Nichtwohngebäude in Bayern im September 2025**  
**nach Gebäudearten und dem überwiegend verwendeten Baustoff**

Lfd. Nr.	Gebäudeart	Ins- gesamt	davon nach dem überwiegend verwendeten Baustoff							
			Stahl	Stahl- beton	Ziegel	Kalksand- stein	Poren- beton	Leicht- beton/ Bims	Holz	sonstiger Baustoff
Wohnbau										
	Wohngebäude insgesamt									
1	Gebäude (Anzahl) .....	1 384	-	112	804	43	45	3	367	10
2	Rauminhalt (1 000 m³) .....	2 410	-	587	1 216	121	45	3	427	10
3	Veranschlagte Kosten (1 000 €) .....	1 415 359	-	382 959	687 590	63 638	25 343	1 576	248 596	5 657
	davon									
	Wohngebäude mit 1 Wohnung									
4	Gebäude (Anzahl) .....	975	-	50	560	20	38	3	296	8
5	Rauminhalt (1 000 m³) .....	948	-	61	576	17	32	3	254	7
6	Veranschlagte Kosten (1 000 €) .....	546 967	-	54 024	316 462	8 116	18 978	1 576	143 572	4 239
	Wohngebäude mit 2 Wohnungen									
7	Gebäude (Anzahl) .....	145	-	5	88	2	4	-	44	2
8	Rauminhalt (1 000 m³) .....	198	-	7	124	3	7	-	54	3
9	Veranschlagte Kosten (1 000 €) .....	110 227	-	3 871	68 717	1 420	2 807	-	31 994	1 418
	Wohngebäude mit 3 oder mehr Wohnungen									
10	Gebäude (Anzahl) .....	246	-	43	155	20	3	-	25	-
11	Rauminhalt (1 000 m³) .....	1 115	-	398	507	95	6	-	109	-
12	Veranschlagte Kosten (1 000 €) .....	650 516	-	239 508	292 881	49 407	3 558	-	65 162	-
	Wohnheime									
13	Gebäude (Anzahl) .....	18	-	14	1	1	-	-	2	-
14	Rauminhalt (1 000 m³) .....	149	-	122	10	6	-	-	11	-
15	Veranschlagte Kosten (1 000 €) .....	107 649	-	85 556	9 530	4 695	-	-	7 868	-
Nichtwohnbau										
	Nichtwohngebäude insgesamt									
16	Gebäude (Anzahl) .....	552	94	184	91	10	6	1	156	10
17	Rauminhalt (1 000 m³) .....	3 285	528	1 563	339	55	52	0	704	44
18	Veranschlagte Kosten (1 000 €) .....	939 234	54 638	445 977	119 857	38 299	12 551	146	258 463	9 303
	davon									
	Anstaltsgebäude									
19	Gebäude (Anzahl) .....	4	-	-	1	1	-	-	2	-
20	Rauminhalt (1 000 m³) .....	32	-	-	7	14	-	-	11	-
21	Veranschlagte Kosten (1 000 €) .....	22 365	-	-	4 500	10 202	-	-	7 663	-
	Büro- und Verwaltungsgebäude									
22	Gebäude (Anzahl) .....	25	-	10	6	1	-	1	6	1
23	Rauminhalt (1 000 m³) .....	204	-	135	36	1	-	0	28	3
24	Veranschlagte Kosten (1 000 €) .....	129 927	-	83 264	20 952	945	-	146	24 310	310
	Landwirtschaftliche Betriebsgebäude									
25	Gebäude (Anzahl) .....	192	43	54	25	-	-	-	67	3
26	Rauminhalt (1 000 m³) .....	989	281	298	83	-	-	-	301	27
27	Veranschlagte Kosten (1 000 €) .....	94 715	24 922	27 923	9 345	-	-	-	30 255	2 270
	Nichtlandwirtschaftliche Betriebsgebäude									
28	Gebäude (Anzahl) .....	288	51	105	52	6	5	-	64	5
29	Rauminhalt (1 000 m³) .....	1 613	247	924	173	8	39	-	209	13
30	Veranschlagte Kosten (1 000 €) .....	330 022	29 716	186 181	57 643	2 581	2 785	-	44 492	6 624
	darunter									
	Fabrik- und Werkstattgebäude									
31	Gebäude (Anzahl) .....	55	9	23	13	2	-	-	7	1
32	Rauminhalt (1 000 m³) .....	498	54	364	53	4	-	-	20	4
33	Veranschlagte Kosten (1 000 €) .....	99 703	8 235	72 388	13 218	1 224	-	-	3 888	750
	Handels- und Lagergebäude									
34	Gebäude (Anzahl) .....	132	36	36	19	2	4	-	33	2
35	Rauminhalt (1 000 m³) .....	751	130	411	80	3	38	-	86	3
36	Veranschlagte Kosten (1 000 €) .....	112 509	12 515	54 699	25 982	1 187	2 754	-	14 630	742
	Hotels und Gaststätten									
37	Gebäude (Anzahl) .....	11	-	1	2	-	-	-	6	2
38	Rauminhalt (1 000 m³) .....	88	-	1	4	-	-	-	78	5
39	Veranschlagte Kosten (1 000 €) .....	28 806	-	421	1 828	-	-	-	21 425	5 132
	Sonstige Nichtwohngebäude									
40	Gebäude (Anzahl) .....	43	-	15	7	2	1	-	17	1
41	Rauminhalt (1 000 m³) .....	447	-	205	40	32	14	-	155	1
42	Veranschlagte Kosten (1 000 €) .....	362 205	-	148 609	27 417	24 571	9 766	-	151 743	99

Aktuelle  
Veröffentlichungen  
unter  
[q.bayern.de/produkte](http://q.bayern.de/produkte)



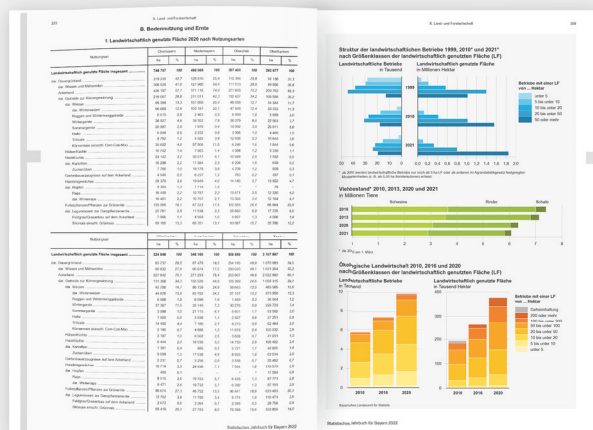
# Statistisches Jahrbuch für Bayern

Das **Statistische Jahrbuch** für Bayern ist das Standardwerk der amtlichen Statistik in Bayern seit 1894. Darin zusammengestellt sind jährlich aktuelle Statistikdaten über Land, Leben, Leute, Politik, Wissenschaft und Wirtschaft in Bayern.

Auf über 700 Seiten enthält es die wichtigsten Ergebnisse aller amtlichen

Statistiken – in Form von Tabellen, Graphiken oder Karten – zum Teil mit langjährigen Vergleichsdaten und Zeitreihen.

Ebenso enthalten sind ausgewählte Strukturdaten für Regierungsbezirke, kreisfreie Städte und Landkreise sowie Regionen Bayerns, für Bund und Länder sowie die EU-Mitgliedstaaten.



Die bisherigen Auswirkungen der Corona-Pandemie sind in ausgewählten Sonderstatistiken dargestellt.

## Preise

Buch 39,00 €  
Buch + DVD 46,00 €  
PDF (DVD oder Datei)  
12,00 €

## Bayern Daten

Die **Bayern Daten** sind ein Auszug aus dem Statistischen Jahrbuch und enthalten auf über 30 Seiten die wichtigsten bayerischen Strukturdaten aus

Wirtschaft, Gesellschaft und Politik in Tabellen und Graphiken.

**Heft und Datei kostenlos**

**Bayerisches Landesamt für Statistik – Vertrieb**, Nürnberger Straße 95, 90762 Fürth  
Telefon 0911 98208-6311 | Telefax 0911 98208-96638 | [vertrieb@statistik.bayern.de](mailto:vertrieb@statistik.bayern.de)